

ส่วนที่ ๓

ยุทธศาสตร์องค์กรปกครองส่วนท้องถิ่น

๑. ความสัมพันธ์ระหว่างแผนพัฒนาระดับมหภาค

๑.๑ แผนยุทธศาสตร์ชาติ ๒๐ ปี

การจัดทำแผนพัฒนาของเทศบาลจะต้องมีความสัมพันธ์ระหว่างแผนยุทธศาสตร์ชาติ เพื่อขับเคลื่อนการพัฒนาประเทศไปสู่ความมั่นคง มั่งคั่ง และยั่งยืน โดยแผนยุทธศาสตร์ชาติ ๒๐ ปี ของประเทศไทยกำลังอยู่ระหว่างการการเสนอร่างกรอบยุทธศาสตร์ชาติต่อที่ประชุมคณะกรรมการจัดทำยุทธศาสตร์ชาติ ซึ่งขณะนี้อยู่ระหว่างการดำเนินการปรับปรุงร่างกรอบยุทธศาสตร์ชาติตามมิติที่ประชุมคณะกรรมการจัดทำร่างยุทธศาสตร์ชาติ โดยร่างกรอบยุทธศาสตร์ชาติ ๒๐ ปี (พ.ศ. ๒๕๖๐ -๒๕๗๙) สรุปย่อได้ ดังนี้

วิสัยทัศน์ “ประเทศไทยมีความมั่นคง มั่งคั่ง ยั่งยืน เป็นประเทศที่พัฒนาแล้ว ด้วยการพัฒนาตามหลักปรัชญาของเศรษฐกิจพอเพียง”

คติพจน์ประจำชาติ **“มั่นคง มั่งคั่ง ยั่งยืน”**

ประกอบด้วย ๖ ยุทธศาสตร์

ยุทธศาสตร์ที่ ๑ เศรษฐกิจและสังคมไทยมีการพัฒนาอย่างมั่นคงและยั่งยืน

ยุทธศาสตร์ที่ ๒ เศรษฐกิจขยายตัวด้วยการค้าส่งค้าปลีกและเศรษฐกิจดิจิทัลที่เข้มข้นขึ้น

ยุทธศาสตร์ที่ ๓ คนไทยมีศักยภาพและความสามารถปรับตัวรองรับบริบทการพัฒนาในอนาคต

ยุทธศาสตร์ที่ ๔ สังคมไทยมีความเป็นธรรม มีความเหลื่อมล้ำน้อย

ยุทธศาสตร์ที่ ๕ เศรษฐกิจและสังคมพัฒนาอย่างเป็นมิตรกับสิ่งแวดล้อม

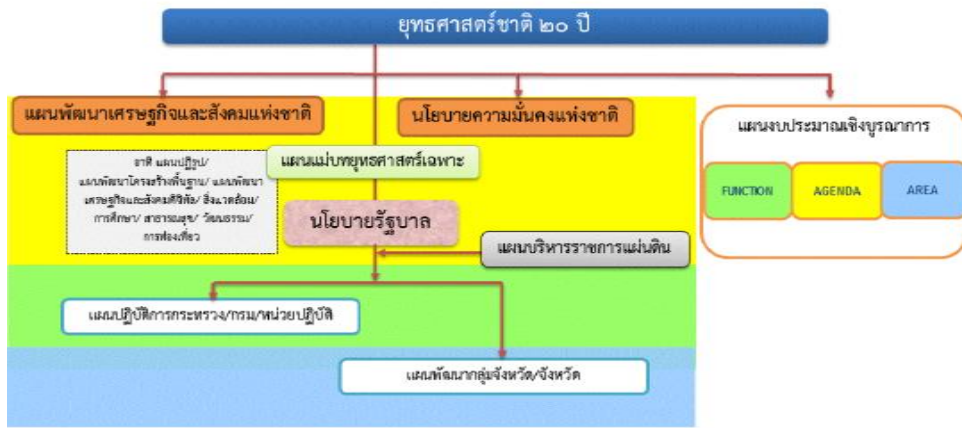
ยุทธศาสตร์ที่ ๖ ระบบการบริหารจัดการภาครัฐมีประสิทธิภาพ ทันสมัย รับผิดชอบ โปร่งใส ตรวจสอบได้และประชาชนมีส่วนร่วม

ยุทธศาสตร์ชาติ : กรอบการพัฒนาระยะยาว

เพื่อให้บรรลุวิสัยทัศน์
“ประเทศไทยมีความมั่นคง มั่งคั่ง ยั่งยืน เป็นประเทศพัฒนาแล้ว
ด้วยการพัฒนาตามปรัชญาของเศรษฐกิจพอเพียง”
นำไปสู่การพัฒนาให้คนไทยมีความสุข
และตอบสนองต่อการบรรลุ
ซึ่งผลประโยชน์แห่งชาติ ในการที่จะพัฒนาคุณภาพชีวิต
สร้างรายได้ระดับสูงเป็นประเทศพัฒนาแล้ว และสร้าง
ความสุขของคนไทย สังคมมีความมั่นคง เสมอภาคและ
เป็นธรรม ประเทศสามารถแข่งขันได้ในระบบเศรษฐกิจ



ความเชื่อมโยงของยุทธศาสตร์ชาติกับแผนในระดับต่างๆ



๑. ความเป็นมา

คณะรัฐมนตรีได้มีมติเมื่อวันที่ ๓๐ มิถุนายน ๒๕๕๘ เห็นชอบให้มีการจัดตั้งคณะกรรมการจัดทำยุทธศาสตร์ชาติ มีอำนาจหน้าที่ในการจัดทำร่างยุทธศาสตร์ชาติระยะ ๒๐ ปี เพื่อใช้ในการขับเคลื่อนการพัฒนาประเทศสู่ความมั่นคง มั่งคั่ง และยั่งยืน และให้เสนอร่างยุทธศาสตร์ชาติระยะ ๒๐ ปี ให้คณะรัฐมนตรีพิจารณาให้ความเห็นชอบเพื่อใช้เป็นกรอบในการดำเนินงานในระยะที่ ๒ ของรัฐบาล (ปี ๒๕๕๘ - ๒๕๕๙) และกรอบการปฏิรูปในระยะที่ ๓ (ปี ๒๕๖๐ เป็นต้นไป) คณะกรรมการจัดทำยุทธศาสตร์ชาติได้แต่งตั้งคณะอนุกรรมการ ๒ คณะ ได้แก่ (๑) คณะอนุกรรมการจัดทำยุทธศาสตร์และกรอบการปฏิรูป เพื่อจัดทำร่างกรอบยุทธศาสตร์ชาติระยะ ๒๐ ปี และ (๒) คณะอนุกรรมการจัดทำแผนปฏิบัติการตามแนวทางการปฏิรูปประเทศเพื่อจัดทำร่างแผนปฏิบัติการตามแนวทางการปฏิรูปประเทศ (Roadmap) ภายใต้ยุทธศาสตร์ชาติระยะ ๒๐ ปี

คณะอนุกรรมการจัดทำยุทธศาสตร์และกรอบการปฏิรูปได้ดำเนินการยกร่างกรอบยุทธศาสตร์ชาติระยะ ๒๐ ปี ตามแนวทางที่คณะรัฐมนตรีกำหนด โดยได้มีการนำความคิดเห็นและข้อเสนอแนะจากกรรมการจัดทำยุทธศาสตร์ชาติที่มาจากหลายภาคส่วน ได้แก่ ภาคราชการ ภาคเอกชน ภาคการเมือง และ นักวิชาการ รวมถึงได้พิจารณานำข้อคิดเห็นจากสภาปฏิรูปแห่งชาติ และความคิดเห็นจากภาคประชาชนมาเป็นข้อมูลในการยกร่างยุทธศาสตร์ชาติด้วย และได้นำเสนอร่างกรอบยุทธศาสตร์ชาติระยะ ๒๐ ปี ต่อที่ประชุมคณะกรรมการจัดทำยุทธศาสตร์ชาติ ซึ่งขณะนี้อยู่ระหว่างการดำเนินการปรับปรุงร่างกรอบยุทธศาสตร์ชาติตามมติที่ประชุมคณะกรรมการจัดทำยุทธศาสตร์ชาติ

ในการดำเนินการขั้นต่อไป คณะกรรมการจัดทำยุทธศาสตร์ชาติจะนำเสนอร่างกรอบยุทธศาสตร์ชาติเพื่อขอความเห็นชอบจากคณะรัฐมนตรีและจะได้มีการรับฟังความคิดเห็นจากประชาชน ก่อนที่จะนำเสนอต่อสภานิติบัญญัติแห่งชาติให้ความเห็นชอบกรอบยุทธศาสตร์ชาติมาใช้เป็นกรอบในการกำหนดทิศทางการบริหารประเทศภายในเดือนตุลาคม ๒๕๕๙ ซึ่งเป็นช่วงเวลาของการประกาศใช้แผนพัฒนาเศรษฐกิจและสังคมแห่งชาติ ฉบับที่ ๑๒ (ตุลาคม ๒๕๕๙ - กันยายน ๒๕๖๔) นอกจากนี้หน่วยงานต่างๆ จะได้นำแผนพัฒนาเศรษฐกิจและสังคมแห่งชาติ ซึ่งเป็นแผนระยะ ๕ ปี มาถ่ายทอดลงสู่แผนปฏิบัติการระดับกระทรวงและแผนพัฒนารายสาขาในระหว่างที่กลไกการจัดทำยุทธศาสตร์ชาติตามร่างรัฐธรรมนูญฉบับใหม่อยู่ระหว่างการดำเนินการ ซึ่งคาดว่าจะดำเนินการแล้วเสร็จภายในเดือนกรกฎาคม ๒๕๖๐

๒. สารสำคัญ

๒.๑ สภาพแวดล้อม

ในช่วงทศวรรษที่ผ่านมา กระแสการเปลี่ยนแปลงที่เกิดขึ้นในโลกเป็นไปอย่างรวดเร็วและในหลากหลายมิติทำให้ภูมิทัศน์ของโลกเปลี่ยนแปลงไปอย่างมีนัยสำคัญ โดยก่อให้เกิดโอกาสทั้งในด้านเศรษฐกิจ สังคม สิ่งแวดล้อม เทคโนโลยี และการเมืองของประเทศไทยแต่ขณะเดียวกันท่ามกลางความเปลี่ยนแปลงในด้านต่างๆ ก็มีปัจจัยเสี่ยงและภัยคุกคามที่ต้องบริหารจัดการด้วยความยากลำบากมากขึ้น กระแสนิยมและการเปลี่ยนแปลงภูมิทัศน์เศรษฐกิจของโลกได้ส่งผลให้โครงสร้างเศรษฐกิจของประเทศไทยซึ่งเดิมมีโครงสร้างเศรษฐกิจในระบบ “เกษตรแบบพึ่งตนเอง” ต้องปรับตัวและเปลี่ยนไปเป็นระบบเศรษฐกิจที่ “พึ่งพาอุตสาหกรรมและการส่งออก” การพัฒนาในภาคเกษตรล่าช้ากว่าฐานการผลิตอื่นๆ ที่อาศัยเทคโนโลยีสมัยใหม่มากขึ้นตามลำดับโดยเฉพาะอย่างยิ่งภายใต้อิทธิพลของกระแสโลกาภิวัตน์และความก้าวหน้าอย่างรวดเร็วของเทคโนโลยีสารสนเทศ จึงมีปัญหาค่าความเหลื่อมล้ำทางด้านรายได้ระหว่างภาคการเกษตรกับภาคอุตสาหกรรมและระหว่างสังคมในเมืองและชนบทขยายวงกว้างขึ้น และปัญหาค่าความยากจนกระจุกตัวในกลุ่มเกษตรกรรายย่อยและในภาคชนบทรวมทั้งโอกาสในการเข้าถึงข้อมูลข่าวสาร องค์กรความรู้ แหล่งทุน และบริการทางสังคมที่มีคุณภาพสำหรับประชาชนที่อยู่ในพื้นที่ห่างไกลก็มีในวงแคบกว่า ในขณะที่การใช้เทคโนโลยีในภาคอุตสาหกรรมและบริการเองก็นับว่ายังอยู่ในกลุ่มประเทศที่ใช้เทคโนโลยีในระดับกลางๆ ซึ่งส่วนใหญ่ไม่สามารถพัฒนาได้เองภายในประเทศ ต้องนำเข้าจากต่างประเทศ โดยรวมประเทศไทยจึงยังใช้วัตถุดิบและแรงงานเข้มข้นในการเป็นจุดแข็งในการแข่งขันและขับเคลื่อนการเจริญเติบโตนอกจากนั้น ในอีกด้านหนึ่งการเปลี่ยนแปลงภูมิทัศน์ของโลกและแรงขับเคลื่อนของเทคโนโลยีสมัยใหม่รวมทั้งความเชื่อมโยงอย่างใกล้ชิดของสังคมโลกได้ทำให้เกิดภัยคุกคามและความเสี่ยงด้านอื่นๆ ที่ซับซ้อนขึ้น อาทิ การก่อการร้าย โรคระบาด เครือข่ายยาเสพติดข้ามชาติ และการก่อการร้าย อาชญากรรมข้ามชาติในรูปแบบต่างๆ ขณะที่การเปลี่ยนแปลงภูมิอากาศโลกก็มีความผันผวนรุนแรงขึ้น ซึ่งล้วนแล้วแต่เป็นความเสี่ยงในการดำรงชีวิตของประชาชน การบริหารจัดการทางธุรกิจ และการบริหารราชการแผ่นดินของภาครัฐ

นอกจากนั้นในช่วงต้นศตวรรษที่ ๒๑ กระแสโลกาภิวัตน์ได้ทำให้ภูมิทัศน์ทางด้านเศรษฐกิจและสังคมของโลกเปลี่ยนแปลงจากเศรษฐกิจสังคมอุตสาหกรรมมุ่งสู่เศรษฐกิจสังคมดิจิทัล ในขณะที่โอกาสทางเศรษฐกิจขยายเพิ่มขึ้น แต่ช่องว่างทางสังคมก็ยิ่งกว้างขึ้นรวมถึงช่องว่างทางดิจิทัล (digital divide) ถ้าหากไม่สามารถลดลงก็จะยิ่งทำให้ความเหลื่อมล้ำทางรายได้และโอกาสทางเศรษฐกิจและสังคมมีความแตกต่างมากขึ้น ประกอบกับในอนาคตร้อยปีข้างหน้าสภาพแวดล้อมทั้งภายในและภายนอกประเทศจะมีการเปลี่ยนแปลงอย่างมีนัยสำคัญในทุกมิติ เงื่อนไขภายนอกที่สำคัญต่อการพัฒนาประเทศไทยในอนาคต ได้แก่ กระแสโลกาภิวัตน์ที่เข้มข้นขึ้นอย่างต่อเนื่องและมีความเสี่ยงและท้าทายต่อการปรับตัวมากขึ้นจากการเคลื่อนย้ายอย่างเสรีและรวดเร็วของผู้คน เงินทุน ข้อมูลข่าวสารองค์ความรู้และเทคโนโลยี และสินค้าและบริการ ขณะเดียวกันการรวมกลุ่มเศรษฐกิจในภูมิภาคนำไปสู่ความเชื่อมโยงทุกระบบในขณะที่ศูนย์รวมอำนาจทางเศรษฐกิจโลกเคลื่อนย้ายมาสู่เอเชียภายใต้สภาพแวดล้อมทางเศรษฐกิจโลกซึ่งในช่วงระยะ ๑๐ ปีข้างหน้าจะยังคงได้รับผลกระทบจากปัจจัยสำคัญหลายประการทั้งปัญหาต่อเนื่องจากวิกฤติการณ์ทางเศรษฐกิจโลกในช่วงปี ๒๕๕๑ – ๒๕๕๒ และวิกฤติการณ์ในกลุ่มประเทศยูโรโซนที่ทำให้ระดับหนี้สาธารณะในประเทศต่างๆ เพิ่มสูงขึ้นและกลายเป็นความเสี่ยงต่อความยั่งยืนทางการคลัง ขณะที่จะมีผลพวงต่อเนื่องจากการดำเนินมาตรการขยายปริมาณเงินขนาดใหญ่ในสหรัฐฯ ยุโรป และญี่ปุ่น ซึ่งเป็นความเสี่ยงให้เกิดภาวะเงินเฟ้อได้เมื่อเศรษฐกิจฟื้นตัวเต็มที่ รวมทั้งอาจจะมีผลพวงของการเคลื่อนย้ายเงินทุนระหว่างประเทศ นอกจากนี้การพัฒนาด้านเทคโนโลยีสารสนเทศเข้าสู่จุดอิ่มตัวมากขึ้น ขณะที่การพัฒนาเทคโนโลยีใหม่ที่จะช่วยให้ประสิทธิภาพการผลิตของโลกเพิ่มขึ้นขนานใหญ่และเป็นวงกว้าง เช่นที่เคยเกิดขึ้นในช่วงการปฏิวัติอุตสาหกรรมยังไม่มีแนวโน้มการก่อตัวที่ชัดเจน แต่ก็มีแนวโน้มของการพัฒนาเทคโนโลยีในรูปแบบใหม่ๆ ที่จะเปิดโอกาสสำหรับการพัฒนาเศรษฐกิจรูปแบบใหม่ๆ ซึ่งภายใต้เงื่อนไขดังกล่าว เศรษฐกิจโลกในช่วง ๑๐ ปีข้างหน้ามีแนวโน้มที่จะ

ขยายตัวต่ำกว่าเฉลี่ยร้อยละ ๕.๑ ในช่วง ๕ ปีก่อนวิกฤติเศรษฐกิจโลก (๒๕๔๖ - ๒๕๕๐) สถานการณ์ที่ตลาดโลกขยายตัวช้า แต่ประเทศต่างๆ ขยายกำลังการผลิตเพื่อยกระดับศักยภาพการผลิต การแข่งขันในตลาดโลกจะมีความรุนแรงขึ้น ขณะเดียวกันการลดลงของประชากรไทยในระยะ ๑๐ - ๑๕ ปี ข้างหน้า จะทำให้ขนาดของตลาดในประเทศขยายตัวช้าลง เงื่อนไขดังกล่าวเป็นความเสี่ยงสำหรับอนาคตของเศรษฐกิจไทยในระยะยาวหากประเทศไทยไม่เร่งปรับโครงสร้างเพื่อแก้ปัญหาจุดอ่อนและเสริมจุดแข็งให้สัมฤทธิ์ผล

ในด้านความมั่นคงของโลกก็กำลังก้าวเข้าสู่ช่วงเปลี่ยนผ่านที่สำคัญจากการปรับดุลอำนาจของสหรัฐฯ เพื่อพยายามคงบทบาทผู้นำโลกและเพื่อคานอิทธิพลและบทบาทของจีนและรัสเซียที่เพิ่มมากขึ้นในเอเชียและยุโรปนั้น น่าจะมีผลทำให้บรรยากาศด้านความมั่นคงของโลกในช่วงปี ๒๕๖๐ - ปี ๒๕๗๕ มีลักษณะผสมผสานกันทั้งความร่วมมือและความขัดแย้ง โดยขึ้นอยู่กับปัจจัยผลประโยชน์แห่งชาติทั้งในระดับทวิภาคีและพหุภาคี เป็นองค์ประกอบสำคัญในการกำหนดนโยบายของประเทศและกลุ่มประเทศ สำหรับการเปลี่ยนแปลงด้านเทคโนโลยีอย่างรวดเร็วจะเป็นเงื่อนไขสำคัญสำหรับอนาคตของโลกและประเทศไทยเช่นกัน โดยเฉพาะอย่างยิ่งเทคโนโลยีสมัยใหม่ที่เป็นอัจฉริยะจะกระทบการดำรงชีวิตของคนและทำให้เกิดธุรกิจรูปแบบใหม่ รวมทั้งเกิดการเชื่อมต่อและการบรรจบกันของเทคโนโลยีก้าวหน้าอุตสาหกรรม และผลิตภัณฑ์ ซึ่งประเทศไทยจะต้องลงทุนด้านทรัพยากรมนุษย์และการวิจัยให้สามารถพัฒนาเทคโนโลยีสมัยใหม่ได้ เงื่อนไขการผลิตและการบริโภคที่เป็นมิตรกับสิ่งแวดล้อมก็จะเป็นเกณฑ์มาตรฐานที่กดดันให้ประเทศไทยต้องปรับเปลี่ยนไปสู่สังคมสีเขียวโดยการพัฒนาและนาเทคโนโลยีสีเขียวมาใช้ก็จะมีส่วนสำคัญ และช่วยแก้ปัญหาการลดลงของทรัพยากรต่างๆ รวมทั้งน้ำมัน ซึ่งแม้ราคาจะลดลงแต่มีผลกระทบต่อสภาพแวดล้อม จึงต้องผลักดันให้มุ่งสู่การผลิตพลังงานทดแทนในรูปแบบต่างๆ รวมทั้งพืชพลังงานที่อาจจะส่งผลกระทบต่อความมั่นคงทางอาหารของโลก

นอกจากนั้น ยังมีข้อจำกัดและความเสี่ยงสำคัญจากการเข้าสู่สังคมสูงวัยของโลกและภาวะภูมิอากาศเปลี่ยนแปลงผันผวนและภาวะโลกร้อน ทั้งนี้โครงสร้างประชากรโลกที่เข้าสู่สังคมสูงวัย แม้จะส่งผลให้เกิดโอกาสทางธุรกิจใหม่ๆ แต่มีความเสี่ยงให้เกิดการแข่งขันแรงงานและเงินทุน รวมทั้งมีแรงกดดันต่อการใช้จ่ายงบประมาณด้านสวัสดิการและสาธารณสุขเพิ่มขึ้นในหลายๆ ประเทศกลายเป็นความเสี่ยงด้านการคลังที่สำคัญสำหรับ ภาวะโลกร้อนและการเปลี่ยนแปลงสภาวะภูมิอากาศที่ผันผวนก่อให้เกิดภัยธรรมชาติที่ทวีความรุนแรงมากขึ้นนั้น ก่อให้เกิดต้องมีการปรับเปลี่ยนรูปแบบการดำเนินธุรกิจ การดำรงชีวิต การผลิตและการบริโภคที่เป็นมิตรต่อสิ่งแวดล้อมมากขึ้น ในขณะที่ความพยายามในการกระจายความเจริญและการพัฒนาให้มีความทั่วถึงมากขึ้น ประกอบกับจำนวนประชากรที่เพิ่มขึ้นจะส่งผลให้ความเป็นเมืองเติบโตอย่างต่อเนื่อง ตามมาด้วยการมีข้อกำหนดของรูปแบบและกฎเกณฑ์ที่เกี่ยวข้องกับลักษณะการใช้พื้นที่ และความเป็นมิตรต่อสิ่งแวดล้อมภายใต้เงื่อนไขการเปลี่ยนแปลงดังกล่าว การยึดถือหลักการบริหารจัดการที่ดีทั้งในภาครัฐและภาคธุรกิจเอกชน การใช้ระบอบประชาธิปไตย และการปฏิบัติให้เป็นไปตามสิทธิมนุษยชนจะเข้มข้นมากขึ้น

สำหรับสถานการณ์และสภาพแวดล้อมภายในประเทศไทยนั้น ผลของการพัฒนาตั้งแต่อดีตถึงปัจจุบันทำให้ประเทศไทยมีระดับการพัฒนาที่สูงขึ้นตามลำดับ โดยถูกจัดอยู่ในกลุ่มประเทศระดับรายได้ปานกลางมาตั้งแต่ปี ๒๕๓๑ และได้ขยับสูงขึ้นมาอยู่ในกลุ่มบนของกลุ่มประเทศระดับรายได้ปานกลางตั้งแต่ปี ๒๕๕๓ และล่าสุดในปี ๒๕๕๗ รายได้ประชาชาติต่อหัวเพิ่มขึ้นเป็น ๕,๗๓๙.๒ ดอลลาร์ สหรัฐ. ต่อปีฐานการผลิตและบริการหลากหลายขึ้น ฐานการส่งออกสินค้าอุตสาหกรรมใหญ่ขึ้นมาก หลายสาขาการผลิตและบริการสามารถแข่งขันและมีส่วนแบ่งในตลาดโลกสูงขึ้นและสร้างรายได้เงินตราต่างประเทศในระดับสูง อาทิ กลุ่มยานยนต์ อิเล็กทรอนิกส์และเครื่องใช้ไฟฟ้า อุตสาหกรรมอาหาร สินค้าเกษตร การท่องเที่ยว และบริการด้านสุขภาพ ฐานเศรษฐกิจที่ใหญ่ขึ้นส่งผลให้การจ้างงานเพิ่มขึ้นเป็น ๓๘.๑ ล้านคนจากประชากรวัยแรงงาน ๓๘.๖ ล้านคน อัตราการว่างงานเฉลี่ยไม่ถึงร้อยละ ๑ ปัญหาความยากจนจึงลดลงตามลำดับจากร้อยละ ๒๐.๐ ในปี ๒๕๕๐ เป็นร้อยละ ๑๐.๙ ในปี ๒๕๕๖ คุณภาพชีวิตดีขึ้นในทุกๆ ด้าน โอกาสการได้รับการศึกษา บริการสาธารณสุข บริการสาธารณะและโครงสร้างพื้นฐานต่างๆ และการคุ้มครองทางสังคม อื่นๆ รวมถึงการเข้าถึงทรัพยากร

ต่างๆ มีความครอบคลุมและมีคุณภาพดีขึ้นตามลำดับ ในขณะที่เดียวกันประเทศไทยก็มีความเป็นสากลมากขึ้น ความร่วมมือระหว่างประเทศไทยกับนานาชาติทั้งในรูปของทวิภาคีและพหุภาคีเพื่อเป็นกลไกและช่องทางในการสนับสนุนการพัฒนาเศรษฐกิจ สังคม และการเมืองของประเทศก็มีความก้าวหน้าไปมาก รวมทั้งกรอบความร่วมมือที่ช่วยทำให้ประเทศไทยสามารถยกระดับมาตรฐานต่างๆ ไปสู่ระดับสากลก็มีความคืบหน้ามากขึ้น

นอกจากนั้น ประสบการณ์ในช่วงวิกฤตเศรษฐกิจและการเงินในปี ๒๕๔๐ - ๒๕๔๑ ได้ส่งผลให้ภาครัฐและภาคเอกชนปรับตัวในการบริหารความเสี่ยงและสร้างภูมิคุ้มกัน ให้ดีขึ้นตามแนวคิดการบริหารจัดการที่ดีอันได้แก่ การดำเนินการที่มีประสิทธิภาพ โปร่งใส รับผิดชอบและตรวจสอบได้อย่างเป็นระบบดีขึ้น มีการกำกับดูแลวินัยทางการเงินการคลังที่กำหนดกรอบของความยั่งยืนทางการเงินการคลังเป็นแนวปฏิบัติที่ดีขึ้นและฐานะการคลังมีความมั่นคงมากขึ้น และฐานะเงินสำรองระหว่างประเทศอยู่ในระดับสูง มีการปรับปรุงในเรื่องกฎหมายกฎระเบียบต่างๆ ให้มีการดำเนินการอย่างเป็นระบบมากขึ้น มีการสร้างความเป็นธรรมให้กับกลุ่มต่างๆ สามารถคุ้มครองผู้บริโภคและประชาชนจากการถูกเอาเปรียบได้ดีขึ้น ช่วยสร้างบรรยากาศของการแข่งขันในตลาด และสนับสนุนให้การดำเนินธุรกิจในประเทศไทยมีความสะดวกคล่องตัวมากขึ้น

แต่ประเทศไทยก็ยังมีจุดอ่อนในเชิงโครงสร้างหลายด้านทั้งทางเศรษฐกิจ สังคม และการเมือง จุดอ่อนสำคัญของประเทศไทยได้แก่ โครงสร้างประชากรสูงอายุมากขึ้นตามลำดับ แต่คุณภาพคนโดยเฉลี่ยยังต่ำและการออมไม่เพียงพอ ประเทศขาดแคลนแรงงานทั้งในกลุ่มทักษะฝีมือสูงและกลุ่มทักษะฝีมือระดับล่าง ผลผลิตภาพแรงงานโดยเฉลี่ยยังต่ำ ทั้งระบบเศรษฐกิจมีผลิตภาพการผลิตรวมต่ำ ต้องอาศัยการเพิ่มปริมาณเป็นแรงขับเคลื่อนหลัก ขณะที่โครงสร้างเศรษฐกิจมีส่วนภาคการค้าระหว่างประเทศต่อขนาดของเศรษฐกิจสูงกว่าเศรษฐกิจภายในประเทศมาก จึงมีความอ่อนไหวและผันผวนตามปัจจัยภายนอกเป็นสำคัญ ฐานการผลิตเกษตรและบริการมีผลิตภาพการผลิตต่ำ โดยที่การใช้องค์ความรู้ เทคโนโลยี และนวัตกรรมเพื่อการเพิ่มมูลค่ายังมีน้อย การลงทุนเพื่อการวิจัยและพัฒนาไม่เพียงพอ การวิจัยที่ดำเนินการไปแล้วไม่ถูกนำมาใช้ให้เกิดประโยชน์เชิงเศรษฐกิจและสังคมได้อย่างคุ้มค่า การพัฒนานวัตกรรมมีน้อย สำหรับการดำเนินงานและการบริหารจัดการภาครัฐก็ยังขาดการบูรณาการจึงสิ้นเปลืองงบประมาณ การดำเนินงานเพื่อพัฒนามักขาดความต่อเนื่อง ประสิทธิภาพต่ำ ขาดความโปร่งใส และขาดความรับผิดชอบต่อประชาชน ขณะที่ปัญหาคอร์รัปชันมีเป็นวงกว้าง การพัฒนาโครงสร้างพื้นฐานและระบบโลจิสติกส์รวมทั้งการบริหารจัดการน้ำยังไม่เป็นระบบโครงข่ายที่สมบูรณ์และล่าช้า การบังคับใช้กฎหมายยังขาดประสิทธิผล และกฎระเบียบต่างๆ ล้าสมัยไม่ทันกับการเปลี่ยนแปลง คนไทยยังมีปัญหาด้านคุณธรรมจริยธรรม ไม่เคารพสิทธิผู้อื่นและไม่ยึดผลประโยชน์ส่วนรวมเป็นสำคัญขณะที่ความเหลื่อมล้ำและความแตกแยกในสังคมไทยยังเป็นปัญหาที่ทำลายมาก รวมทั้งปัญหาในด้านทรัพยากรธรรมชาติและสิ่งแวดล้อมที่เผชิญกับภาวะขยะล้นเมืองและสิ่งแวดล้อมเสื่อมโทรมลงในทุกด้าน

ทั้งนี้ ปัจจัยและเงื่อนไขภายในประเทศที่จะส่งผลต่ออนาคตการพัฒนาประเทศไทยที่สำคัญ ได้แก่ การเปลี่ยนแปลงโครงสร้างประชากรสู่สังคมผู้สูงอายุอย่างสมบูรณ์ ในระยะเวลา ๒๐ ปีต่อจากนี้ไป จะมีนัยยะที่สำคัญยิ่งต่อการพัฒนาประเทศ กำลังคนในวัยเด็กและวัยแรงงานจะลดลง ผู้สูงอายุจะเพิ่มขึ้นอย่างรวดเร็วส่งผลต่อศักยภาพทางเศรษฐกิจของประเทศ รูปแบบการใช้จ่ายการลงทุนและการออม ตลอดจนค่าใช้จ่ายด้านสุขภาพ ความมั่นคงทางสังคมและคุณภาพชีวิตผู้สูงอายุ ขณะเดียวกันประเทศไทยก็เผชิญกับข้อจำกัดด้านทรัพยากร ทั้งด้านแรงงานและทรัพยากรธรรมชาติที่มีนัยยะต่อต้นทุนการผลิตและสภาพแวดล้อมความเป็นอยู่ของประชาชนนอกจากนั้นปัญหาความเหลื่อมล้ำในมิติต่างๆ ก็มีนัยยะต่อการสร้างความสามัคคี

สมานฉันท์ในสังคม ข้อจำกัดต่อการยกระดับศักยภาพทุนมนุษย์ ความจำเป็นในการลงทุนเพื่อยกระดับบริการทางสังคมและโครงสร้างพื้นฐานที่มีคุณภาพอย่างทั่วถึง และการปฏิรูประบบและกฎหมายที่ทำให้เกิดความเป็นธรรมและลดความเหลื่อมล้ำ และที่สำคัญเงื่อนไขที่ต้องปรับตัวคือ การแก้ปัญหาความอ่อนแอของการบริหารราชการแผ่นดิน ที่ทำให้จำเป็นต้องเร่งปฏิรูประบบราชการและการเมืองเพื่อให้เกิดการบริหารราชการที่ดี

โครงสร้างที่เป็นจุดอ่อนและการบริหารจัดการที่ขาดประสิทธิภาพและความโปร่งใสดังกล่าว จะส่งผลให้ประเทศไทยยังต้องเผชิญกับแรงกดดันและความเสี่ยงมากขึ้นภายใต้สถานการณ์ที่กระแสโลกาภิวัตน์เข้มข้นขึ้น เป็นโลกไร้พรมแดนอย่างแท้จริง โดยที่การเคลื่อนย้ายของผู้คน สินค้าและบริการ เงินทุน องค์ความรู้ เทคโนโลยี ข้อมูลและข่าวสารต่างๆ เป็นไปอย่างเสรี ส่งผลให้การแข่งขันในตลาดโลกรุนแรงขึ้นโดยที่ประเทศต่างๆ เร่งผลักดันการเพิ่มผลิตภาพและการพัฒนานวัตกรรมเพื่อการแข่งขัน ขณะเดียวกันความเสี่ยงและข้อจำกัดที่เกิดจากสภาพภูมิอากาศผันผวนรุนแรงต่อการดำเนินธุรกิจและการดำเนินชีวิตของผู้คนก็เพิ่มขึ้น กฎเกณฑ์และกฎระเบียบของสังคมโลกจึงมีความเข้มงวดมากขึ้นทั้งในเรื่องการปลดปล่อยมลพิษ สิทธิมนุษยชน และกฎระเบียบทางการเงิน เป็นต้นเงื่อนไขต่างๆ ดังกล่าวจะเป็นแรงกดดันให้ประเทศไทยต้องปรับตัวและมีการบริหารความเสี่ยงอย่างชาญฉลาดมากขึ้น โดยที่การปรับตัวจะต้องหยั่งรากลึกลงไปถึงการเปลี่ยนแปลงในเชิงโครงสร้างเพื่อแก้จุดอ่อนและควบคู่ไปกับการสร้างกลไกเชิงรุกให้จุดแข็งของประเทศเป็นประโยชน์สูงสุดแก่ประชาชนส่วนใหญ่ของประเทศ ซึ่งหากไม่สามารถแก้ปัญหาและปฏิรูปให้สัมฤทธิ์ผลได้ในระยะ ๔ - ๕ ปีต่อจากนี้ไป ประเทศไทยจะสูญเสียความสามารถในการแข่งขัน รายได้เฉลี่ยของประชาชนจะไม่สามารถยกระดับให้ดีขึ้นได้ คุณภาพคนโดยเฉลี่ยจะย่ำต่ำ และปัญหาความเหลื่อมล้ำจะรุนแรงขึ้น รวมทั้งทรัพยากรจะร่อยหรอเสื่อมโทรมลงไปอีก และในที่สุดการพัฒนาประเทศจะไม่สามารถยั่งยืนไปได้ในระยะยาว

ทั้งนี้ เงื่อนไขในปัจจุบันและแนวโน้มการเปลี่ยนแปลงในอนาคตในทุกมิติจะส่งผลต่ออนาคตการพัฒนาประเทศไทยอย่างมากโดยเฉพาะอย่างยิ่งลักษณะในเชิงโครงสร้างทั้งทางเศรษฐกิจและสังคมภายในประเทศทั้งที่เป็นจุดแข็งและเป็นจุดอ่อนที่จะต้องเผชิญและผสมผสานกับปัจจัยภายนอกและก่อให้เกิดทั้งโอกาสและความเสี่ยงในหลากหลายมิติ การที่ประเทศไทยจะสามารถแสวงหาโอกาสจากการพัฒนาของโลกและรับมือกับภัยคุกคามเหล่านี้ได้นั้น จำเป็นจะต้องมีการวิเคราะห์แนวโน้มการเปลี่ยนแปลงในอนาคตอย่างรอบด้าน ขณะเดียวกันต้องวิเคราะห์ศักยภาพภายในประเทศ เพื่อเตรียมความพร้อมของประเทศต่อการเปลี่ยนแปลงเหล่านั้น โดยที่ประเทศไทยต้องปฏิรูปและปรับเปลี่ยนอย่างเป็นระบบขนานใหญ่เพื่อให้โครงสร้างทางเศรษฐกิจและสังคมของประเทศเหมาะสมกับภูมิทัศน์ใหม่ของโลกยึดหยุ่นปรับตัวได้เร็ว สามารถรับมือกับความเสี่ยงและภัยคุกคามแบบใหม่ได้ และสามารถอาศัยโอกาสจากการเปลี่ยนแปลงบริบทโลกมาสร้างประโยชน์สุขให้กับคนในชาติได้ ไม่ว่าจะเป็นการปรับโครงสร้างเศรษฐกิจและสังคม การลงทุนเพื่อพัฒนาโครงสร้างพื้นฐาน การพัฒนาทรัพยากรมนุษย์ การปรับเปลี่ยนค่านิยมและวัฒนธรรมการดำรงชีวิตการทำงาน และการเรียนรู้ ซึ่งจำเป็นต้องอาศัยความร่วมมือจากทุกภาคส่วนในการดำเนินการร่วมกันอย่างเป็นเอกภาพมีการจัดลำดับความสำคัญและแบ่งหน้าที่รับผิดชอบอย่างชัดเจนของผู้ที่เกี่ยวข้องกับประเด็นปัญหานั้นๆ ซึ่งการดำเนินการดังกล่าวจะต้องกำหนดเป็นยุทธศาสตร์การพัฒนาประเทศในระยะยาว เพื่อกำหนดวิสัยทัศน์และเป้าหมายการพัฒนาประเทศและกรอบการทำงานของภาคส่วนต่างๆ เพื่อให้ขับเคลื่อนการพัฒนาประเทศไปสู่เป้าหมายที่กำหนดไว้

ดังนั้น จึงจำเป็นต้องกำหนดยุทธศาสตร์ที่เหมาะสมเพื่อแก้ไขจุดอ่อนและเสริมจุดแข็งให้เอื้อต่อการพัฒนาประเทศ เพื่อให้บรรลุซึ่งเป้าหมายการสร้างและรักษาไว้ซึ่งผลประโยชน์แห่งชาติในการที่จะให้ประเทศไทยมีความมั่นคงในทุกด้าน คนในชาติมีคุณภาพชีวิตที่ดีและมั่งคั่ง และประเทศสามารถพัฒนาไปได้อย่างยั่งยืน ทั้งนี้การวิเคราะห์ให้ได้ข้อสรุปเกี่ยวกับจุดแข็ง จุดอ่อน โอกาสและข้อจำกัดรวมทั้งความเสี่ยงของประเทศ จะนำไปสู่การกำหนดตำแหน่งเชิงยุทธศาสตร์และเป้าหมายของประเทศที่ชัดเจนและได้รับการยอมรับร่วมกันในสังคมไทยที่จะส่งผลให้เกิดการผนึกกำลังและระดมทรัพยากรอย่างมีประสิทธิภาพในการขับเคลื่อนการพัฒนาไปในทิศทางที่สอดคล้องกัน การดำเนินการมีบูรณาการและเป็นเอกภาพภายใต้การมองภาพอนาคตของประเทศที่เป็นภาพเดียวกัน

อย่างไรก็ตามในช่วงที่ผ่านมา ประเทศไทยมิได้มีการกำหนดวิสัยทัศน์ประเทศ เป้าหมายและยุทธศาสตร์ของประเทศในระยะยาว การบริหารราชการแผ่นดินของฝ่ายบริหารจึงให้ความสำคัญกับนโยบายพรรคการเมืองหรือนโยบายของรัฐบาลซึ่งเมื่อมีการเปลี่ยนรัฐบาลก็ทำให้การดำเนินนโยบายขาดความต่อเนื่อง

ถือเป็นการสูญเสียโอกาสและสิ้นเปลืองทรัพยากรของประเทศ ดังนั้น เพื่อเป็นการปฏิรูประบบการบริหารราชการแผ่นดินของประเทศไทยให้มีเป้าหมายการพัฒนาในระยะยาว

และเพื่อเป็นการกำหนดให้ฝ่ายบริหารมีความรับผิดชอบที่จะต้องขับเคลื่อนประเทศไปสู่เป้าหมายที่เป็นที่ยอมรับร่วมกันและเป็นเอกภาพ ประเทศไทยจำเป็นต้องมี “ยุทธศาสตร์ชาติ” ซึ่งภายใต้ยุทธศาสตร์ชาติ ประเทศไทยต้องปฏิรูปและปรับเปลี่ยนอย่างเป็นระบบขนานใหญ่ เพื่อให้โครงสร้างทางเศรษฐกิจและสังคมของประเทศเหมาะสมกับภูมิทัศน์ใหม่ของโลกยึดหยุ่นปรับตัวได้เร็ว สามารถรับมือกับความเปลี่ยนแปลงและภัยคุกคามแบบใหม่ได้ และสามารถอาศัยโอกาสจากการเปลี่ยนแปลงบริบทโลกมาสร้างประโยชน์สุขให้กับคนในชาติได้ จะต้องมีการกำหนดวิสัยทัศน์ เป้าหมายของประเทศ และทิศทางในการขับเคลื่อนประเทศให้สอดคล้องกับประเด็นการเปลี่ยนแปลงและความท้าทายต่างๆ ของบริบทโลก และบริบทการพัฒนาภายในประเทศ

การกำหนดให้มี “ยุทธศาสตร์ชาติ” เพื่อเป็นยุทธศาสตร์ในการพัฒนาประเทศในระยะยาว พร้อมกับการปฏิรูปและการพัฒนาระบบและกลไกการบริหารราชการแผ่นดินในการขับเคลื่อนยุทธศาสตร์ให้สามารถนำไปสู่การปฏิบัติอย่างจริงจังจะช่วยยกระดับคุณภาพของประเทศไทยในทุกภาคส่วนและนาพาประเทศไทยให้หลุดพ้นหรือบรรเทาความรุนแรงของสภาพปัญหาที่เกิดขึ้นในปัจจุบัน ทั้งปัญหาทางเศรษฐกิจ ปัญหาความเหลื่อมล้ำ ปัญหาการทุจริตคอร์รัปชัน และปัญหาความขัดแย้งในสังคม รวมถึงสามารถรับมือกับภัยคุกคามและบริหารจัดการกับความเสี่ยงที่จะเกิดขึ้นในอนาคต และสามารถเปลี่ยนผ่านประเทศไทยไปพร้อมๆ กับการเปลี่ยนแปลงภูมิทัศน์ใหม่ของโลกได้ซึ่งจะทำให้ประเทศไทยยังคงรักษาทบทางชาติในเวทีโลก สามารถดำรงรักษาความเป็นชาติที่มีความมั่นคงทางเศรษฐกิจ สังคม และวัฒนธรรม และคนไทยในประเทศมีความอยู่ดีมีสุขอย่างถ้วนหน้ากันสาระสำคัญของยุทธศาสตร์ชาติซึ่งคณะกรรมการจัดทำยุทธศาสตร์ชาติกำลังดำเนินการร่างอยู่ในขณะนี้ จะประกอบด้วยวิสัยทัศน์และเป้าหมายของชาติที่คนไทยทุกคนต้องการบรรลุร่วมกันรวมทั้งนโยบายแห่งชาติและมาตรการเฉพาะ ซึ่งเป็นแนวทาง ทิศทางและวิธีการที่ทุกองค์กรและคนไทยทุกคนต้องมุ่งดำเนินการไปพร้อมกันอย่างประสานสอดคล้อง เพื่อให้บรรลุซึ่งสิ่งที่คนไทยทุกคนต้องการ คือประเทศไทย มั่นคง มั่งคั่ง และยั่งยืน ในทุกสาขาของกำลังอำนาจแห่งชาติ อันได้แก่ การเมืองภายในประเทศ การเมืองต่างประเทศ เศรษฐกิจ สังคมจิตวิทยา การทหาร วิทยาศาสตร์และเทคโนโลยีการพลังงาน ทรัพยากรธรรมชาติ และสิ่งแวดล้อม และเทคโนโลยีสารสนเทศและการสื่อสาร

๒.๒ วิสัยทัศน์

วิสัยทัศน์ “ประเทศไทยมีความมั่นคง มั่งคั่ง ยั่งยืน เป็นประเทศพัฒนาแล้ว ด้วยการพัฒนาตามหลักปรัชญาของเศรษฐกิจพอเพียง” หรือเป็นคติพจน์ประจำชาติว่า “มั่นคง มั่งคั่ง ยั่งยืน” ทั้งนี้วิสัยทัศน์ดังกล่าวจะต้องสนองต่อผลประโยชน์แห่งชาติ อันได้แก่การมีเอกราช อธิปไตย และบูรณภาพแห่งเขตอำนาจรัฐ การดำรงอยู่อย่างมั่นคง ยั่งยืนของสถาบันหลักของชาติ การดำรงอยู่อย่างมั่นคงของชาติและประชาชนจากภัยคุกคามทุกรูปแบบ การอยู่ร่วมกันในชาติอย่างสันติสุขเป็นปึกแผ่นมีความมั่นคงทางสังคมท่ามกลางพหุสังคมและการมีเกียรติและศักดิ์ศรีของความเป็นมนุษย์ ความเจริญเติบโตของชาติความเป็นธรรมและความอยู่ดีมีสุขของประชาชน ความยั่งยืนของฐานทรัพยากรธรรมชาติสิ่งแวดล้อม ความมั่นคงทางพลังงานและอาหาร ความสามารถในการรักษาผลประโยชน์ของชาติภายใต้การเปลี่ยนแปลงของสภาวะแวดล้อมระหว่างประเทศ และการอยู่ร่วมกันอย่างสันติประสานสอดคล้องกัน ด้านความมั่นคงในประชาคมอาเซียนและประชาคมโลกอย่างมีเกียรติและศักดิ์ศรีไม่เป็นภาระของโลกและสามารถแก้วิกฤตประเทศที่มีศักยภาพทางเศรษฐกิจที่ด้อยกว่า

วิสัยทัศน์ : “ประเทศมีความมั่นคง มั่งคั่ง ยั่งยืน เป็นประเทศพัฒนาแล้ว ด้วยการพัฒนาตามปรัชญาของเศรษฐกิจพอเพียง”



ความมั่นคง

- การมีความมั่นคงปลอดภัย จากภัยและการเปลี่ยนแปลง ทั้งภายในประเทศและภายนอกประเทศในทุกระดับ ทั้งระดับประเทศ สังคม ชุมชน ครัวเรือน และปัจเจกบุคคล และมีความมั่นคงในทุกมิติ ทั้งมิติเศรษฐกิจ สังคม สิ่งแวดล้อม และการเมือง
- ประเทศ มีความมั่นคงในเอกราชและอธิปไตย มีสถาบันชาติ ศาสนา พระมหากษัตริย์ที่เข้มแข็งเป็นศูนย์กลางและเป็นที่ยึดเหนี่ยวจิตใจของประชาชน ระบบการเมืองที่มีค้ำประกันกลไกที่นำไปสู่การบริหารประเทศที่ต่อเนื่องและโปร่งใสตามหลักธรรมาภิบาล
- สังคม มีความพร้อมและความสามัคคี สามารถมีกำลังเพื่อพัฒนาประเทศ ชุมชน มีความเข้มแข็ง ครอบครัว มีความอบอุ่น
- ประชาชน มีความมั่นคงในชีวิต มีงานและรายได้ที่มั่นคงพอเพียงกับการดำรงชีวิต มีที่อยู่อาศัยและความปลอดภัยในชีวิตทรัพย์สิน
- ฐานทรัพยากรและสิ่งแวดล้อม มีความมั่นคงของอาหาร พลังงาน และน้ำ



ความมั่งคั่ง

- ประเทศไทยมีการขยายตัวของเศรษฐกิจอย่างต่อเนื่อง ยกเว้นปีเป็นประเทศในกลุ่มประเทศรายได้สูงความเหลื่อมล้ำของการพัฒนาลดลง ประชากรได้รับผลประโยชน์จากการพัฒนาอย่างเท่าเทียมกันมากขึ้น
- เศรษฐกิจมีความสามารถในการแข่งขันสูง สามารถสร้างรายได้ทั้งจากภายในและภายนอกประเทศ สร้างฐานเศรษฐกิจและสังคมแห่งอนาคต และเป็นจุดสำคัญของการเชื่อมโยงในภูมิภาคทั้งการคมนาคมขนส่ง การผลิต การค้า การลงทุน และการทำธุรกิจ มีบทบาทสำคัญในระดับภูมิภาคและระดับโลก เกิดสายสัมพันธ์ทางเศรษฐกิจและการค้าอย่างมีพลัง
- ความสมบูรณ์ในทุนที่จะสามารถสร้างการพัฒนาต่อเนื่อง ได้แก่ ทุนมนุษย์ ทุนทางปัญญา ทุนทางการเงิน ทุนที่เป็นเครื่องมือเครื่องจักร ทุนทางสังคม และทุนทรัพยากรธรรมชาติและสิ่งแวดล้อม



ความยั่งยืน

- การพัฒนาที่สามารถสร้างความเจริญ รายได้ และคุณภาพชีวิตของประชาชนให้เพิ่มขึ้นอย่างต่อเนื่อง ซึ่งเป็นการเจริญเติบโตของเศรษฐกิจที่ไม่ใช้ทรัพยากรธรรมชาติเกินพอดี ไม่สร้างมลภาวะต่อสิ่งแวดล้อมจนเกินความสามารถในการรองรับและเยียวยาของระบบนิเวศน์
- การผลิตและการบริโภคเป็นมิตรกับสิ่งแวดล้อม และสอดคล้องกับกฎระเบียบของประชาคมโลกซึ่งเป็นที่ยอมรับร่วมกัน ความอุดมสมบูรณ์ของทรัพยากรธรรมชาติและสิ่งแวดล้อมมีคุณภาพดีขึ้น คนมีความรับผิดชอบต่อสังคม มีความเอื้ออาทร เสียสละเพื่อผลประโยชน์ส่วนรวม
- มุ่งประโยชน์ส่วนรวมอย่างยั่งยืน ให้ความสำคัญกับการมีส่วนร่วมของประชาชนทุกภาคส่วน เพื่อการพัฒนาในทุกระดับอย่างสมดุล มีเสถียรภาพ และยั่งยืน
- ประชาชนทุกภาคส่วนในสังคมยึดถือและปฏิบัติตามปรัชญาของเศรษฐกิจพอเพียง

อนาคตประเทศไทย ปี ๒๕๗๙ : ร่วมมือกันขับเคลื่อนประเทศให้ก้าวไปสู่.....

เศรษฐกิจและสังคมไทยมีการพัฒนาอย่างมั่นคงและยั่งยืน โดยสถาบันหลักของชาติดำรงอยู่อย่างมั่นคงเป็นจุดยึดเหนี่ยวของสังคม มีความสามัคคีของชนในชาติ มีความสงบและอยู่ร่วมกันอย่างสันติสุขในทุกพื้นที่ และมีระดับรายได้ในกลุ่มประเทศรายได้สูง ความเป็นธรรมในสังคมและความเหลื่อมล้ำลดลงในทุกมิติ ประเทศไทยมีบทบาทสำคัญในภูมิภาคและโลก

ระบบเศรษฐกิจมีความเป็นชาติการค้าบนฐานการขยายตัวของการค้าส่งค้าปลีกและเศรษฐกิจดิจิทัลที่เข้มข้นขึ้น มีการเติบโตอย่างมีคุณภาพ กระจายฐานการผลิตและบริการไปในพื้นที่ต่างๆ อย่างทั่วถึง มีเสถียรภาพ แข่งขันบนฐานการพัฒนานวัตกรรม และมีฐานการผลิตบริการ และลงทุนที่เชื่อมโยงในอาเซียน เพื่อให้ประเทศไทยเข้าสู่การมีรายได้สูงภายในปี ๒๕๗๙ และเข้าสู่การเป็นประเทศพัฒนาแล้ว โดย

- **ภาคเกษตร** เป็นฐานการผลิต bio-bases ที่สำคัญ เป็นฐานการผลิตอาหารที่มั่นคงและปลอดภัย และเป็นฐานการผลิตที่มีผลิตภาพการผลิตสูง มีระบบบริหารจัดการที่ดีด้านประมง
- **ภาคอุตสาหกรรม** ฐานอุตสาหกรรมเดิมมีศักยภาพสูงขึ้น มีอุตสาหกรรมอนาคตที่ได้รับการพัฒนาให้เป็นฐานรายได้ใหม่ โดยมุ่งสู่การเป็นศูนย์กลางการผลิต การค้า และการลงทุนในอนุภูมิภาคและภูมิภาคอาเซียน เช่น ศูนย์การผลิตรถยนต์และชิ้นส่วนและศูนย์ทดสอบและวิจัยพัฒนารถยนต์และชิ้นส่วนของเอเชีย ศูนย์กลางการผลิตพลังงาน/วัสดุชีวภาพของภูมิภาคอาเซียน ศูนย์กลางการผลิตอุตสาหกรรมดิจิทัล เป็นต้น
- **ภาคบริการ** ธุรกิจบริการเดิมได้รับการพัฒนายกระดับคุณภาพและศักยภาพให้สูงขึ้น เช่น การขนส่ง ทั้งทางบก ทางอากาศ และทางทะเล และส่งเสริมธุรกิจบริการอนาคตให้เป็นฐานรายได้ใหม่ โดยมุ่งสู่การเป็นศูนย์กลางการลงทุนและการให้บริการของภูมิภาคอาเซียน เช่น ศูนย์กลางการให้บริการสุขภาพของภูมิภาคอาเซียน เมืองหลวงแห่งการท่องเที่ยวและบริการของอาเซียน ศูนย์บริการทางการเงิน การศึกษานานาชาติ และบริการด้านโลจิสติกส์ เป็นต้น
- **วิสาหกิจและการดำเนินธุรกิจ** วิสาหกิจขนาดกลาง ขนาดย่อมเข้มแข็ง เป็นฐานการผลิตและบริการที่สำคัญของประเทศ

คนไทยในอนาคต มีศักยภาพในการร่วมกันพัฒนาประเทศ สามารถปรับตัวรองรับการบริหารพัฒนาในอนาคต มีความพร้อมทั้งกาย ใจ สติปัญญา มีทักษะในการวิเคราะห์อย่างมีเหตุผล มีการเรียนรู้ตลอดชีวิต มีภูมิคุ้มกันต่อการเปลี่ยนแปลง มีจิตสำนึกวัฒนธรรมที่ดีงาม รู้คุณค่าความเป็นไทย และมีความรับผิดชอบ เป็นรากฐานที่มั่นคงของชุมชนสังคม รักชาติ และสถาบันพระมหากษัตริย์

สังคมไทยเป็นสังคมที่เป็นธรรม มีความเหลื่อมล้ำน้อย อัตราความยากจนต่ำ มีการกระจายโอกาสการเข้าถึงทรัพยากรการสร้างฐานอาชีพ บริการทางสังคมที่มีคุณภาพ และกระบวนการยุติธรรมอย่างทั่วถึง ไม่คอร์รัปชัน โดยที่ประชาชนทุกช่วงวัยมีคุณภาพชีวิตที่ดี ครอบครัวอยู่ดีมีสุข

เศรษฐกิจและสังคมพัฒนาอย่างเป็นมิตรกับสิ่งแวดล้อม เป็นประเทศที่มีระบบเศรษฐกิจสีเขียว ระดับการปล่อยก๊าซคาร์บอนไดออกไซด์ต่ำ มีพื้นที่สีเขียวใหญ่ขึ้น ประชาชนมีพฤติกรรมการผลิตและการบริโภคที่เป็นมิตรต่อสิ่งแวดล้อม

ระบบการบริหารภาครัฐมีประสิทธิภาพ ทันสมัย รับผิดชอบ โปร่งใส ตรวจสอบได้และประชาชนมีส่วนร่วม กระจายอำนาจและมีการกำหนดภารกิจที่เหมาะสมระหว่างส่วนกลาง ภูมิภาค และท้องถิ่น

ในการที่จะบรรลุวิสัยทัศน์และทำให้ประเทศไทยพัฒนาไปสู่อนาคตที่พึงประสงค์นั้น จำเป็นจะต้องมีการวางแผนและกำหนดยุทธศาสตร์การพัฒนาในระยะยาว และกำหนดแนวทางการพัฒนาของทุกภาคส่วนให้ขับเคลื่อนไปในทิศทางเดียวกัน ดังนั้น จึงจำเป็นต้องกำหนดยุทธศาสตร์ชาติในระยะยาว เพื่อถ่ายทอดแนวทางการพัฒนาสู่การปฏิบัติในแต่ละช่วงเวลาอย่างต่อเนื่องและมีการบูรณาการ และสร้างความเข้าใจถึงอนาคตของประเทศไทยร่วมกัน และเกิดการรวมพลังของทุกภาคส่วนในสังคมทั้งประชาชน เอกชน ประชาสังคมในการขับเคลื่อนการพัฒนาเพื่อการสร้างและรักษาไว้ซึ่งผลประโยชน์แห่งชาติและบรรลุวิสัยทัศน์ “ประเทศไทยมีความมั่นคง มั่งคั่ง ยั่งยืนเป็นประเทศพัฒนาแล้ว ด้วยการพัฒนาตามหลักปรัชญาของเศรษฐกิจพอเพียง ” หรือคติพจน์ประจำชาติ “มั่นคง มั่งคั่ง ยั่งยืน” เพื่อให้ประเทศมีขีดความสามารถในการแข่งขัน มีรายได้สูงอยู่ในกลุ่มประเทศพัฒนาแล้ว คนไทยมีความสุข อยู่ดี กินดี สังคมมีความมั่นคงเสมอภาคและเป็นธรรม ซึ่งยุทธศาสตร์ชาติที่จะใช้เป็นกรอบแนวทางการพัฒนาในระยะ ๒๐ ปีต่อจากนี้ไป จะประกอบด้วย ๖ ยุทธศาสตร์ ได้แก่ (๑) ยุทธศาสตร์ด้านความมั่นคง (๒) ยุทธศาสตร์ด้านการสร้างความสามารถในการแข่งขัน (๓) ยุทธศาสตร์การพัฒนาและเสริมสร้างศักยภาพคน (๔) ยุทธศาสตร์ด้านการสร้างโอกาสความเสมอภาคและเท่าเทียมกันทางสังคม (๕) ยุทธศาสตร์ด้านการสร้างการเติบโตบนคุณภาพชีวิตที่เป็นมิตรกับสิ่งแวดล้อม และ (๖) ยุทธศาสตร์ด้านการปรับสมดุลและพัฒนาระบบการบริหารจัดการภาครัฐ โดยมีสาระสำคัญ

ของแต่ละยุทธศาสตร์ สรุปได้ ดังนี้

๒.๓.๑ ยุทธศาสตร์ด้านความมั่นคง มีเป้าหมายทั้งในการสร้างเสถียรภาพภายในประเทศและช่วยลดและป้องกันภัยคุกคามจากภายนอก รวมทั้งสร้างความเชื่อมั่นในกลุ่มประเทศอาเซียนและประชาคมโลกที่มีต่อประเทศไทย กรอบแนวทางที่ต้องให้ความสำคัญ อาทิ

(๑) การเสริมสร้างความมั่นคงของสถาบันหลักและการปกครองระบอบประชาธิปไตยอันมีพระมหากษัตริย์ทรงเป็นประมุข

(๒) การปฏิรูปกลไกการบริหารประเทศและพัฒนาความมั่นคงทางการเมือง ขจัดคอร์รัปชัน สร้างความเชื่อมั่นในกระบวนการยุติธรรม

(๓) การรักษาความมั่นคงภายในและความสงบเรียบร้อยภายใน ตลอดจนการบริหารจัดการความมั่นคงชายแดนและชายฝั่งทะเล

(๔) การพัฒนาระบบ กลไก มาตรการและความร่วมมือระหว่างประเทศทุกระดับ และรักษาคุณภาพความสัมพันธ์กับประเทศมหาอำนาจ เพื่อป้องกันและแก้ไขปัญหาคความมั่นคงรูปแบบใหม่

(๕) การพัฒนาเสริมสร้างศักยภาพการผนึกกำลังป้องกันประเทศ การรักษาความสงบเรียบร้อยภายในประเทศสร้างความร่วมมือกับประเทศเพื่อนบ้านและมิตรประเทศ

(๖) การพัฒนาระบบการเตรียมพร้อมแห่งชาติและระบบบริหารจัดการภัยพิบัติ รักษาความมั่นคงของฐานทรัพยากรธรรมชาติ สิ่งแวดล้อม

(๗) การปรับกระบวนการทำงานของกลไกที่เกี่ยวข้องจากแนวคิดสู่แนวระนาบมากขึ้น

๒.๓.๒ ยุทธศาสตร์ด้านการสร้างความสามารถในการแข่งขัน เพื่อให้ประเทศไทยสามารถพัฒนาไปสู่การเป็นประเทศพัฒนาแล้ว ซึ่งจำเป็นต้องยกระดับผลิตภาพการผลิตและการใช้นวัตกรรมในการเพิ่มความสามารถในการแข่งขันและการพัฒนาอย่างยั่งยืนทั้งในสาขาอุตสาหกรรม เกษตรและบริการ การสร้างความมั่นคงและปลอดภัยด้านอาหาร การเพิ่มขีดความสามารถทางการค้าและการเป็นผู้ประกอบการ รวมทั้งการพัฒนาฐานเศรษฐกิจแห่งอนาคต ทั้งนี้ภายใต้กรอบการปฏิรูปและพัฒนาปัจจัยเชิงยุทธศาสตร์ทุกด้าน อันได้แก่โครงสร้างพื้นฐานและระบบโลจิสติกส์ วิทยาศาสตร์ เทคโนโลยีและนวัตกรรม การพัฒนาทุนมนุษย์ และการบริหารจัดการทั้งในภาครัฐและภาคธุรกิจเอกชน กรอบแนวทางที่ต้องให้ความสำคัญ อาทิ

(๑) การพัฒนาสมรรถนะทางเศรษฐกิจ ได้แก่การรักษาเสถียรภาพเศรษฐกิจและสร้างความเชื่อมั่น การส่งเสริมการค้าและการลงทุนที่อยู่บนการแข่งขันที่เป็นธรรมและรับผิดชอบต่อสังคม ตลอดจนการพัฒนาประเทศสู่ความเป็นชาติการค้าเพื่อให้ได้ประโยชน์จากห่วงโซ่มูลค่าในภูมิภาค และเป็นการยกระดับไปสู่ส่วนบนของห่วงโซ่มูลค่ามากขึ้น

(๒) การพัฒนาภาคการผลิตและบริการ บนฐานของการพัฒนานวัตกรรมและมีความเป็นมิตรต่อสิ่งแวดล้อม โดยมีการใช้ดิจิทัลและการค้าที่เข้มข้นเพื่อสร้างมูลค่าเพิ่มและขยายกิจกรรมการผลิตและบริการ โดยมุ่งสู่ความเป็นเลิศในระดับโลกและในระดับภูมิภาคในอุตสาหกรรมหลายสาขา และในภาคบริการที่หลากหลายตามรูปแบบการดำเนินชีวิตและการดำเนินธุรกิจที่เปลี่ยนไป รวมทั้งเป็นแหล่งอาหารคุณภาพ สะอาดและปลอดภัยของโลก

- ภาคเกษตร โดยเสริมสร้างฐานการผลิตให้เข้มแข็งและยั่งยืน เพิ่มขีดความสามารถในการแข่งขันของภาคเกษตรส่งเสริมเกษตรกรรายย่อยให้ปรับไปสู่การทำเกษตรยั่งยืนที่เป็นมิตรกับสิ่งแวดล้อมและรวมกลุ่มเกษตรกรในการพัฒนาอาชีพที่เข้มแข็ง และการพัฒนาสินค้าเกษตรที่มีศักยภาพและอาหารคุณภาพ สะอาดและปลอดภัย

- ภาคอุตสาหกรรม โดยพัฒนาอุตสาหกรรมศักยภาพ ยกกระดับการพัฒนาอุตสาหกรรมปัจจุบันที่มีศักยภาพสูง และพัฒนาอุตสาหกรรมอนาคตที่มีศักยภาพ โดยการใช้ดิจิทัลและการค้ามาเพิ่มมูลค่าและยกระดับห่วงโซ่มูลค่าในระดับสูงขึ้นไป

- ภาคบริการ โดยขยายฐานการบริการให้มีความหลากหลาย มีความเป็นเลิศและเป็นมิตรต่อสิ่งแวดล้อม โดยการยกระดับบริการที่เป็นฐานรายได้เดิม เช่น การท่องเที่ยว และพัฒนาให้ประเทศไทยเป็นศูนย์กลางการให้บริการสุขภาพ ธุรกิจบริการด้านการเงินและธุรกิจบริการที่มีศักยภาพอื่นๆ เป็นต้น

(๓) การพัฒนาผู้ประกอบการและเศรษฐกิจชุมชน พัฒนาทักษะผู้ประกอบการ ยกกระดับผลิตภาพแรงงานและพัฒนาวิสาหกิจขนาดกลางและขนาดย่อม (SMEs) สู่สากล และพัฒนาวิสาหกิจชุมชนและสถาบันเกษตรกร

(๔) การพัฒนาพื้นที่เศรษฐกิจพิเศษและเมืองพัฒนาเขตเศรษฐกิจพิเศษชายแดน และพัฒนาระบบเมืองศูนย์กลางความเจริญ จัดระบบผังเมืองที่มีประสิทธิภาพและมีส่วนร่วม มีการจัดการสิ่งแวดล้อมเมือง และโครงสร้างพื้นฐานทางสังคมและเศรษฐกิจที่สอดคล้องกับศักยภาพ

(๕) การลงทุนพัฒนาโครงสร้างพื้นฐาน ในด้านการขนส่ง ด้านพลังงาน ระบบเทคโนโลยีสารสนเทศ และการสื่อสารและการวิจัยและพัฒนา

(๖) การเชื่อมโยงกับภูมิภาคและเศรษฐกิจโลกสร้างความเป็นหุ้นส่วนการพัฒนา กับนานาชาติ ส่งเสริมความร่วมมือกับนานาชาติในการสร้างความมั่นคงด้านต่างๆ เพิ่มบทบาทของไทยในองค์กรระหว่างประเทศ รวมถึงสร้างองค์ความรู้ด้านการต่างประเทศ

๒.๓.๓ ยุทธศาสตร์การพัฒนาและเสริมสร้างศักยภาพคน เพื่อพัฒนาคนและสังคมไทยให้เป็นรากฐานที่แข็งแกร่งของประเทศมีความพร้อมทางกาย ใจ สติปัญญา มีความเป็นสากล มีทักษะการคิดวิเคราะห์อย่างมีเหตุผล มีระเบียบวินัย เคารพกฎหมาย มีคุณธรรมจริยธรรม รู้คุณค่าความเป็นไทย มีครอบครัวที่มั่นคง กรอบแนวทางที่

ต้องให้ความสำคัญ อาทิ

- (๑) การพัฒนาศักยภาพคนตลอดช่วงชีวิตให้สนับสนุนการเจริญเติบโตของประเทศ
- (๒) การยกระดับคุณภาพการศึกษาและการเรียนรู้ให้มีคุณภาพ เท่าเทียม และทั่วถึง
- (๓) การปลูกฝังระเบียบวินัย คุณธรรม จริยธรรมค่านิยมที่พึงประสงค์
- (๔) การสร้างเสริมให้คนมีสุขภาวะที่ดี
- (๕) การสร้างความอยู่ดีมีสุขของครอบครัวไทยเสริมสร้างบทบาทของสถาบันครอบครัวในการบ่มเพาะจิตใจให้เข้มแข็ง

๒.๓.๔ ยุทธศาสตร์ด้านการสร้างโอกาสความเสมอภาคและเท่าเทียมกันทางสังคม เพื่อเร่งกระจายโอกาสการพัฒนาและสร้างความมั่นคงให้ทั่วถึง ลดความเหลื่อมล้ำไปสู่สังคมที่เสมอภาคและเป็นธรรม กรอบแนวทางที่ต้องให้ความสำคัญ อาทิ

- (๑) การสร้างความมั่นคงและการลดความเหลื่อมล้ำทางด้านเศรษฐกิจและสังคม
- (๒) การพัฒนาระบบบริการและระบบบริหารจัดการสุขภาพ
- (๓) การสร้างสภาพแวดล้อมและนวัตกรรมที่เอื้อต่อการดำรงชีวิตในสังคมสูงวัย
- (๔) การสร้างความเข้มแข็งของสถาบันทางสังคมทุนทางวัฒนธรรมและความเข้มแข็งของชุมชน
- (๕) การพัฒนาการสื่อสารมวลชนให้เป็นกลไกในการสนับสนุนการพัฒนา

๒.๓.๕ ยุทธศาสตร์ด้านการสร้างการเติบโตบนคุณภาพชีวิตที่เป็นมิตรต่อสิ่งแวดล้อม เพื่อเร่งอนุรักษ์ฟื้นฟูและสร้างความมั่นคงของฐานทรัพยากรธรรมชาติ และมีความมั่นคงด้านน้ำ รวมทั้งมีความสามารถในการป้องกันผลกระทบและปรับตัวต่อการเปลี่ยนแปลงสภาพภูมิอากาศและภัยพิบัติธรรมชาติ และพัฒนาไปสู่การเป็นสังคมสีเขียว กรอบแนวทางที่ต้องให้ความสำคัญ อาทิ

- (๑) การจัดระบบอนุรักษ์ ฟื้นฟูและป้องกันการทำลายทรัพยากรธรรมชาติ
- (๒) การวางระบบบริหารจัดการน้ำให้มีประสิทธิภาพทั้ง ๒๕ ลุ่มน้ำ เน้นการปรับระบบการบริหาร

จัดการอุทกภัยอย่างบูรณาการ

- (๓) การพัฒนาและใช้พลังงานที่เป็นมิตรกับสิ่งแวดล้อม
- (๔) การพัฒนาเมืองอุตสาหกรรมเชิงนิเวศและเมืองที่เป็นมิตรกับสิ่งแวดล้อม
- (๕) การร่วมลดปัญหาโลกร้อนและปรับตัวให้พร้อมกับการเปลี่ยนแปลงสภาพภูมิอากาศ
- (๖) การใช้เครื่องมือทางเศรษฐศาสตร์และนโยบายการคลังเพื่อสิ่งแวดล้อม

๒.๓.๖ ยุทธศาสตร์ด้านการปรับสมดุลและพัฒนาระบบ การบริหารจัดการภาครัฐ เพื่อให้หน่วยงานภาครัฐมีขนาดที่เหมาะสมกับบทบาทภารกิจ มีสมรรถนะสูง มีประสิทธิภาพและประสิทธิผลกระจายบทบาทภารกิจไปสู่ท้องถิ่นอย่างเหมาะสม มีธรรมาภิบาลกรอบแนวทางที่ต้องให้ความสำคัญ อาทิ

- (๑) การปรับปรุงโครงสร้าง บทบาท ภารกิจของหน่วยงานภาครัฐ ให้มีขนาดที่เหมาะสม
- (๒) การวางระบบบริหารราชการแบบบูรณาการ
- (๓) การพัฒนาระบบบริหารจัดการกำลังคนและพัฒนาบุคลากรภาครัฐ
- (๔) การต่อต้านการทุจริตและประพฤติมิชอบ
- (๕) การปรับปรุงกฎหมายและระเบียบต่างๆให้ทันสมัย เป็นธรรมและเป็นสากล
- (๖) การพัฒนาระบบการให้บริการประชาชนของหน่วยงานภาครัฐ
- (๗) การปรับปรุงการบริหารจัดการรายได้และรายจ่ายของภาครัฐ

๒.๔ กลไกการขับเคลื่อนกระบวนการพัฒนา

ยุทธศาสตร์ชาติจะเป็นแผนแม่บทหลักในการพัฒนาประเทศเพื่อให้ส่วนราชการและหน่วยงานต่างๆ ใช้เป็นแนวทางในการจัดทำแผนยุทธศาสตร์การพัฒนาประเทศในด้านต่างๆ อาทิ แผนพัฒนาเศรษฐกิจและสังคมแห่งชาติ แผนเฉพาะด้านต่างๆ เช่น ด้านความมั่นคง เศรษฐกิจ การศึกษา ศิลปวัฒนธรรม ฯลฯ แผนปฏิบัติการในระดับกระทรวงและในระดับพื้นที่ ให้มีความสอดคล้องกันตามห้วงเวลานอกจากนี้ยุทธศาสตร์ชาติจะใช้เป็นกรอบในการจัดสรรงบประมาณและทรัพยากรอื่นๆ ของประเทศ เพื่อขับเคลื่อนการพัฒนาอย่างมีเอกภาพให้บรรลุเป้าหมาย โดยจะต้องอาศัยการประสานความร่วมมือจากหลายภาคส่วน ภายใต้ระบบประชาธิปไตย คือ ความร่วมมือของภาครัฐ ภาคเอกชน ภาคประชาชนและประชาสังคม ทั้งนี้ รัฐธรรมนูญแห่งราชอาณาจักรไทยจะได้มีการกำหนดเกี่ยวกับบทบาทของยุทธศาสตร์ชาติและแนวทางในการนำยุทธศาสตร์ชาติไปสู่การปฏิบัติ เพื่อที่ส่วนราชการและหน่วยงานต่างๆ จะสามารถขับเคลื่อนการพัฒนาได้อย่างต่อเนื่องและบูรณาการ

๒.๕ ปัจจัยความสำเร็จของยุทธศาสตร์ชาติ

๒.๕.๑ สารของยุทธศาสตร์ชาติ กำหนดวิสัยทัศน์ระยะยาวที่ชัดเจน มีการกำหนดเป้าหมายและภาพในอนาคตของประเทศที่ชัดเจนและเป็นที่ยอมรับ รั้ง และยอมรับเป็นเจ้าของร่วมกันสามารถถ่ายทอดเป้าหมายของยุทธศาสตร์ชาติ สู่มติเป้าหมายเฉพาะด้านต่างๆ ตามระยะเวลาเป็นช่วงๆ ของหน่วยงานปฏิบัติได้ และมีการกำหนดตัวชี้วัดที่สามารถวัดผลสัมฤทธิ์ได้

๒.๕.๒ ระบบและกฎหมาย มีกฎหมายรองรับ มีกลไกเชื่อมโยงกับแผนพัฒนาเศรษฐกิจและสังคมแห่งชาติและแผนในระดับต่างๆ เพื่อให้ส่วนราชการนำยุทธศาสตร์ชาติไปปฏิบัติ รวมทั้งกรอบกฎหมายด้านการจัดสรรงบประมาณ ให้สามารถระดมทรัพยากรเพื่อผลักดันขับเคลื่อนการดำเนินการตามยุทธศาสตร์ชาติอย่างมีบูรณาการ และกรอบกฎหมายที่จะกำหนดให้การดำเนินการตามยุทธศาสตร์ชาติมีความต่อเนื่อง รวมทั้งมีระบบการติดตามและประเมินผลอย่างเป็นระบบในทุกระดับ

๒.๕.๓ กลไกสู่การปฏิบัติ มีกลไกที่สอดคล้อง/สอดคล้องตั้งแต่ระดับการจัดทำยุทธศาสตร์ การนำไปสู่การปฏิบัติ และการติดตามประเมินผล รวมทั้งมีกลไกในการกำกับดูแล บริหารจัดการและการขับเคลื่อนยุทธศาสตร์ชาติสู่การปฏิบัติอย่างมีประสิทธิภาพและหน่วยงานปฏิบัติจะต้องมีความเข้าใจ สามารถกำหนดแผนงานโครงการให้สอดคล้องกับเป้าหมายที่กำหนดไว้ในยุทธศาสตร์ชาติ

๑.๒ แผนพัฒนาเศรษฐกิจและสังคมแห่งชาติ ฉบับที่ ๑๒ (พ.ศ.๒๕๖๐-๒๕๖๔)

เนื่องด้วยในการจัดทำแผนพัฒนาสามปีขององค์การปกครองส่วนท้องถิ่นนั้น จะต้องสอดคล้องกับแผนยุทธศาสตร์พัฒนาขององค์การปกครองส่วนท้องถิ่น โดยแผนยุทธศาสตร์การพัฒนาจะต้องสอดคล้องกับแผนพัฒนาเศรษฐกิจและสังคมแห่งชาติ แต่ทั้งนี้ แผนพัฒนาเศรษฐกิจและสังคมแห่งชาติ ฉบับที่ ๑๑ (พ.ศ. ๒๕๕๕ - ๒๕๕๙) ได้สิ้นสุดลงและการจัดทำแผนพัฒนาเศรษฐกิจและสังคมแห่งชาติ ฉบับที่ ๑๒ อยู่ระหว่างการดำเนินการและยังไม่ประกาศใช้ แต่ได้กำหนดทิศทางของแผนพัฒนาเศรษฐกิจและสังคมแห่งชาติ ฉบับที่ ๑๒ เอาไว้แล้ว

ดังนั้น เพื่อให้การจัดทำแผนพัฒนาสามปี(พ.ศ. ๒๕๖๐ - ๒๕๖๒) ขององค์การบริหารส่วนตำบลหนองโปลา มีความสอดคล้องกับทิศทางแผนพัฒนาเศรษฐกิจและสังคมแห่งชาติ ฉบับที่ ๑๒ จึงได้นำทิศทางของแผนพัฒนาเศรษฐกิจและสังคมแห่งชาติดังกล่าวมาประกอบในการจัดทำแผนพัฒนาสามปีให้เหมาะสมกับสถานการณ์ขององค์การบริหารส่วนตำบล ซึ่งทิศทางของแผนพัฒนาเศรษฐกิจและสังคมแห่งชาติ ฉบับที่ ๑๒ มีรายละเอียดดังนี้

๑. กรอบวิสัยทัศน์และเป้าหมาย

ในช่วงของแผนพัฒนาเศรษฐกิจและสังคมแห่งชาติฉบับที่ ๑๒ (พ.ศ. ๒๕๖๐ – ๒๕๖๔) ประเทศไทยจะยังคงประสบภาวะแวดล้อมและบริบทของการเปลี่ยนแปลงต่างๆ ที่อาจก่อให้เกิดความเสี่ยงทั้งจากภายในและภายนอกประเทศ อาทิ กระแสการเปิดเศรษฐกิจเสรี ความท้าทายของเทคโนโลยีใหม่ๆ การเข้าสู่สังคมผู้สูงอายุ การเกิดภัยธรรมชาติที่รุนแรง ประกอบกับสถานการณ์ด้านต่างๆ ทั้งเศรษฐกิจ สังคม ทรัพยากรธรรมชาติและสิ่งแวดล้อมของประเทศในปัจจุบันที่ยังคงประสบปัญหาในหลายด้าน เช่น ปัญหาผลิตภาพการผลิตความสามารถในการแข่งขัน คุณภาพการศึกษา ความเหลื่อมล้ำทางสังคม เป็นต้น ทำให้การพัฒนาในช่วงแผนพัฒนาฯ ฉบับที่ ๑๒ จึงจำเป็นต้องยึดกรอบแนวคิดและหลักการในการวางแผนที่สำคัญ ดังนี้

- (๑) การน้อมนำและประยุกต์ใช้หลักปรัชญาของเศรษฐกิจพอเพียง
- (๒) คนเป็นศูนย์กลางของการพัฒนาอย่างมีส่วนร่วม
- (๓) การสนับสนุนและส่งเสริมแนวคิดการปฏิรูปประเทศ และ
- (๔) การพัฒนาสู่ความมั่นคง มั่งคั่ง ยั่งยืน สังคมอยู่ร่วมกันอย่างมีความสุข

๒. สถานะของประเทศ

๒.๑ ด้านเศรษฐกิจ

๒.๑.๑ ๓ ปีแรกของแผนพัฒนาฯ ฉบับที่ ๑๑ เริ่มแสดงให้เห็นถึงข้อจำกัดในการขยายตัวทางเศรษฐกิจ แม้ว่าเศรษฐกิจของไทยในระยะที่ผ่านมา (ยกเว้นช่วงวิกฤตการณ์ทางเศรษฐกิจ ปี ๒๕๔๐-๒๕๔๑) จะขยายตัวได้ดีเฉลี่ยประมาณร้อยละ ๕ ต่อปี จนทำให้รายได้ประชาชาติต่อหัว (GNP Per Capita) ในปี ๒๕๕๗ มาอยู่ที่ประมาณ ๑๙๖,๒๔๐ บาท หรือประมาณ ๖,๐๔๑ ดอลลาร์ สหรัฐ. ต่อคนต่อปี ซึ่งทำให้ประเทศไทยได้ขยับฐานะขึ้นมาเป็นประเทศรายได้ปานกลางชั้นสูง (Upper Middle Income Country) แต่ในระยะ ๘ ปีที่ผ่านมาการขยายตัวทางเศรษฐกิจชะลอตัวลงและมีความผันผวน โดยขยายตัวเฉลี่ยเพียงร้อยละ ๓.๒ ชะลอจากร้อยละ ๕.๗ ในช่วงแผนพัฒนาฯ ฉบับที่ ๙ ซึ่งต่ำกว่าศักยภาพของระบบเศรษฐกิจและต่ำกว่าระดับที่จะทำให้ประเทศไทยหลุดจากกับดักประเทศรายได้ปานกลางในระยะเวลาดังกล่าว โดยสาเหตุที่สำคัญประการหนึ่งมาจากการชะลอตัวของการลงทุนโดยรวมอย่างต่อเนื่อง ดังจะเห็นได้จาก สัดส่วนการลงทุนรวมต่อผลิตภัณฑ์มวลรวมในประเทศ (Gross Domestic Product : GDP) ลดลงจากร้อยละ ๔๑.๓ ในช่วงปี ๒๕๓๔ – ๒๕๓๙ เป็นร้อยละ ๒๕.๕ ในช่วงปี ๒๕๔๓ – ๒๕๕๗ นอกจากนี้ เมื่อเทียบกับประเทศอื่นๆ ในภูมิภาค จะพบว่าอัตราการขยายตัวของการลงทุนของไทยโดยเฉลี่ยในช่วงปี ๒๕๔๓ – ๒๕๕๗ อยู่ที่ประมาณร้อยละ ๔.๙ ต่ำกว่าสิงคโปร์และมาเลเซียซึ่งมีระดับการพัฒนาที่สูงกว่าไทย

๒.๑.๒ การปรับโครงสร้างการผลิตสู่ประเทศรายได้ปานกลางชั้นสูง แต่ความสามารถในการแข่งขันเริ่มลดลง โครงสร้างการผลิตของไทยได้เปลี่ยนผ่านจากภาคเกษตรไปสู่ภาคอุตสาหกรรมและบริการมากขึ้น (สัดส่วนของภาคเกษตร อุตสาหกรรม และบริการในปี ๒๕๕๓ ที่ระดับร้อยละ ๙.๙ ๒๕.๔ และ ๖๔.๗ เป็นร้อยละ ๗.๒ ๒๘.๕ และ ๖๔.๓ ในปี ๒๕๕๗ ตามลำดับ) โดยภาคอุตสาหกรรมได้มีการสังสรรค์ความรู้และเทคโนโลยีอย่างต่อเนื่อง ทำให้มีการพัฒนาจากอุตสาหกรรมขั้นปฐมภายใต้การบริหารจัดการของเงินทุนต่างชาติมาเป็นอุตสาหกรรมพื้นฐาน (Supporting Industry) และอุตสาหกรรมที่มีเทคโนโลยีสูงขึ้นภายใต้เครือข่ายของบริษัทแม่ในต่างชาติและของนักลงทุนไทยที่มีสัดส่วนสูงขึ้น จนประเทศไทยกลายเป็นประเทศรายได้ปานกลางชั้นสูง ขณะเดียวกันก็มีการเคลื่อนย้ายแรงงานจากภาคเกษตรไปยังภาคอุตสาหกรรมและบริการที่มีประสิทธิภาพการผลิตสูงกว่า ทำให้ผลิตภาพแรงงานในระยะที่ผ่านมายังเพิ่มในระดับที่น่าพอใจแต่การชะลอตัวของกำลังแรงงานและการเพิ่มผลิตภาพการผลิตของกำลังแรงงานเป็นไปอย่างล่าช้า ประกอบกับผลิตภาพการผลิตของปัจจัยการผลิตรวม (Total Factor Productivity : TFP) ที่ลดลงทำให้ความสามารถในการแข่งขันระหว่างประเทศในระยะหลังลดลงซึ่งสะท้อนมาที่ปริมาณการส่งออกรวมขยายตัวช้าลงจากร้อยละ

๙.๗ ต่อไปในช่วงแผนพัฒนา ฉบับที่ ๙ (พ.ศ. ๒๕๔๕-๒๕๔๙) เป็นเฉลี่ยร้อยละ ๑.๑ ในช่วง ๓ ปีของแผนพัฒนา ฉบับที่ ๑๑ (พ.ศ. ๒๕๕๕-๒๕๕๙)

๒.๑.๓ ผลิตภาพการผลิตของปัจจัยการผลิตรวม (TFP) ยังคงอยู่ในระดับต่ำทำให้ขาดพลังในการขับเคลื่อนการขยายตัวทางเศรษฐกิจให้หลุดพ้นจากการเป็นประเทศรายได้ปานกลาง ซึ่งต้องอาศัยการผลิตที่มีเทคโนโลยีและนวัตกรรมการผลิตที่เป็นของตนเองมากขึ้น แม้ว่าการขยายตัวของผลิตภาพการผลิตรวมในช่วงก่อนแผนพัฒนา ฉบับที่ ๑๐ จะอยู่ในระดับที่น่าพอใจก็ตาม แต่มีแนวโน้มลดลงในระยะ ๘ ปี ที่ผ่านมา และยังคงมีความล่าช้าเมื่อเทียบกับประเทศที่เริ่มพัฒนาประเทศในช่วงเวลาเดียวกันและสามารถยกระดับการพัฒนาประเทศเข้าสู่การเป็นประเทศรายได้สูงในช่วงก่อนหน้า ทั้งนี้การขยายตัวของผลิตภาพการผลิตรวม ลดลงจากร้อยละ ๓.๓๒ ในช่วงแผนพัฒนา ฉบับที่ ๙ เป็นร้อยละ ๒.๐๕ ในช่วงครึ่งแรกของแผนพัฒนา ฉบับที่ ๑๑ ทำให้ประเทศไทยจำเป็นต้องให้ความสำคัญกับการพัฒนาเทคโนโลยีและนวัตกรรมการผลิตเพิ่มการลงทุนเพื่อเพิ่มประสิทธิภาพของระบบเศรษฐกิจ และเพิ่มแรงขับเคลื่อนจากผลิตภาพการผลิตของปัจจัยแรงงาน

๒.๑.๔ การลดลงของความแข็งแกร่งด้านเสถียรภาพทางเศรษฐกิจจะเป็นอุปสรรคต่อการแก้ไขปัญหาเชิงโครงสร้าง การรองรับเงื่อนไขในระบบเศรษฐกิจโลก และการดำเนินนโยบายและการบริหารจัดการเศรษฐกิจในอนาคต แม้ว่าเศรษฐกิจไทยจะประสบปัญหาเสถียรภาพทางเศรษฐกิจรุนแรงถึงสองครั้งในปี ๒๕๒๔ และ ๒๕๔๐ แต่การให้ความสำคัญกับการรักษาวินัยทางการเงินและการคลังทำให้เสถียรภาพของเศรษฐกิจไทยอยู่ในเกณฑ์ที่แข็งแกร่ง โดยเฉพาะเมื่อเทียบกับประเทศที่มีระดับการพัฒนาในระดับใกล้เคียงกัน อย่างไรก็ตาม เสถียรภาพทางเศรษฐกิจซึ่งเป็นจุดแข็งของเศรษฐกิจไทยและเอื้ออำนวยต่อการขยายตัวทางเศรษฐกิจอย่างต่อเนื่องเริ่มมีสัญญาณที่จะเป็นข้อจำกัดต่อการขยายตัวทางเศรษฐกิจในระยะยาวมากขึ้น โดยเฉพาะหนี้สาธารณะซึ่งเพิ่มขึ้นจากเฉลี่ยร้อยละ ๓๗.๙ ในช่วงแผนพัฒนา ฉบับที่ ๑๐ เป็นร้อยละ ๔๒.๒ ในช่วง ๓ ปีแรกของแผนพัฒนา ฉบับที่ ๑๑ ซึ่งชี้ให้เห็นว่าแม้จะอยู่ภายใต้กรอบวินัยทางการเงินการคลังแต่มีแนวโน้มเพิ่มขึ้นจากผลของการดำเนินมาตรการกระตุ้นเศรษฐกิจระยะสั้นในระยะที่ผ่านมาและจะเป็นข้อจำกัดต่อการใช้มาตรการทางการคลังในการกระตุ้นเศรษฐกิจและการพัฒนาศักยภาพการขยายตัวทางเศรษฐกิจในระยะต่อไป

๒.๑.๕ อันดับความสามารถในการแข่งขันโดยรวมยังปรับตัวดีขึ้นไม่มากนัก เนื่องจากต่างประเทศมีพลังการขับเคลื่อนมากกว่าไทย และประเทศไทยอยู่ในสถานการณ์การแข่งขันที่อยู่ตรงกลางระหว่างประเทศที่มีความได้เปรียบด้านต้นทุนแรงงานและการผลิต และประเทศที่มีความก้าวหน้าและความสามารถในการแข่งขันทางนวัตกรรมและความคิดสร้างสรรค์ โดยในปี พ.ศ. ๒๕๕๗ WEF (World Economic Forum) ได้จัดอันดับความสามารถในการแข่งขันของประเทศไทยเป็นอันดับที่ ๓๑ จาก ๑๔๔ ประเทศ และในปี พ.ศ. ๒๕๕๗ IMD (International Institute for Management Development) ได้จัดอันดับไว้ที่ ๓๐ จาก ๖๑ ประเทศ ขึ้นมา ในขณะที่ผลการวิจัยประเทศที่มีความสะดวกในการเข้าไปประกอบธุรกิจประจำปี ๒๕๕๘ หรือ Ease of Doing Business ๒๐๑๕ ซึ่งดำเนินการโดยธนาคารโลกนั้นประเทศไทยได้รับการจัดให้อยู่ในอันดับที่ ๒๖ จาก ๑๘๙ ประเทศทั่วโลก

๒.๑.๖ สถานการณ์การพัฒนาวิทยาศาสตร์ เทคโนโลยี วิจัย และนวัตกรรมของประเทศได้รับการยกระดับดีขึ้นจากการฉีกกำลังของหน่วยงานด้านวิทยาศาสตร์ เทคโนโลยี วิจัย และนวัตกรรม และเชื่อมโยงให้เกิดความมั่นใจของภาคธุรกิจเอกชน แต่ยังคงอยู่ในระดับต่ำเมื่อเปรียบเทียบกับกลุ่มประเทศที่มีรายได้สูง โดยในปี ๒๕๕๗ อันดับความพร้อมด้านโครงสร้างพื้นฐานทางวิทยาศาสตร์อยู่ที่ ๔๗ และด้านเทคโนโลยีที่ ๔๔ จาก ๖๑ ประเทศที่จัดอันดับโดย IMD ลดลงเมื่อเทียบกับอันดับที่ ๓๗ และ ๔๓ ตามลำดับในปี ๒๕๕๑ และตลอดช่วงระยะเวลา ๑๔ ปีที่ผ่านมา (๒๕๔๓-๒๕๕๖) ค่าเฉลี่ยการลงทุนด้านการวิจัยและพัฒนาต่อ GDP ยังคงอยู่ในระดับร้อยละ ๐.๑๗ ต่อ GDP โดยในปี ๒๕๕๖ (ข้อมูลล่าสุด) ประเทศไทยมีการลงทุนด้านการวิจัยและพัฒนาเพิ่มขึ้นเป็นร้อยละ ๐.๔๘ ต่อ GDP โดยเป็นการลงทุนวิจัยและพัฒนาจากภาครัฐประมาณร้อยละ ๕๓

และจากภาคเอกชนประมาณร้อยละ ๔๗ ขณะที่ประเทศที่พัฒนาแล้ว เช่น เกาหลีใต้ ญี่ปุ่น สหรัฐอเมริกา ออสเตรเลีย มีค่าใช้จ่ายเพื่อการวิจัยและพัฒนาอยู่ที่ร้อยละ ๔.๐๓, ๓.๓๕, ๒.๗๙, และ ๒.๒๗ ต่อ GDP ในปี ๒๕๕๕ ตามลำดับขณะเดียวกันบุคลากรด้านการวิจัยและพัฒนาของประเทศยังมีจำนวนไม่เพียงพอต่อการส่งเสริมการพัฒนาวิทยาศาสตร์ เทคโนโลยี วิจัย และนวัตกรรมในระดับก้าวหน้า โดยในปี ๒๕๕๖ บุคลากรด้านการวิจัยและพัฒนา มีจำนวน ๑๑ คนต่อประชากร ๑๐,๐๐๐ คน ซึ่งเมื่อเปรียบเทียบกับประเทศพัฒนาแล้ว ส่วนใหญ่จะอยู่ที่ระดับ ๒๐-๓๐ คนต่อประชากร ๑๐,๐๐๐ คน

๒.๑.๗ สถานการณ์ด้านโครงสร้างพื้นฐานยังคงมีปัญหาในหลายๆ ด้าน ประกอบด้วยรูปแบบการขนส่งยังไม่สามารถปรับเปลี่ยนจากทางถนนเป็นทางน้ำและทางรางได้ตามเป้าหมายและยังขาดการพัฒนาคุณภาพการให้บริการ การบริหารจัดการกิจการประปายังขาดเอกภาพ การให้บริการน้ำประปายังกระจุกในเขตนครหลวงและเขตเมืองหลักในภูมิภาค และมีแหล่งน้ำดิบไม่เพียงพอ การให้บริการ ICT ยังไม่ทั่วถึงกระจุกตัวอยู่ในเมือง และมีราคาค่อนข้างสูง ประสิทธิภาพการใช้พลังงานของประเทศมีแนวโน้มลดลงเล็กน้อยและยังคงเผชิญกับความเสี่ยงด้านความมั่นคงทั้งในระยะสั้นและระยะยาว นอกจากนี้ การส่งเสริมการวิจัยและพัฒนาเทคโนโลยีและการพัฒนานวัตกรรมด้านพลังงานและ ICT อยู่ในระดับต่ำและมีข้อจำกัด ยังไม่สามารถพัฒนาต่อยอดในเชิงพาณิชย์ได้อย่างเป็นรูปธรรมนอกจากนี้ ด้านบุคลากรและการบริหารจัดการ รวมทั้งกฎหมายที่เกี่ยวข้องกับการบริหารจัดการด้านโครงสร้างพื้นฐานยังขาดประสิทธิภาพ โดยเฉพาะการคุ้มครองทรัพย์สินทางปัญญา การทำธุรกรรมอิเล็กทรอนิกส์ การรักษาความปลอดภัย และข้อจำกัดต่อการทำธุรกิจใหม่และการประกอบกิจการในต่างประเทศ ตลอดจนบุคลากรด้านโลจิสติกส์ยังขาดความรู้และทักษะเฉพาะด้านที่ตรงต่อความต้องการของอุตสาหกรรม เช่น ความรู้ด้านภาษา ความรู้ด้านเทคโนโลยี และความรู้ในการดำเนินธุรกิจต่างประเทศ เป็นต้น

๒.๒ ด้านสังคม

๒.๒.๑ โครงสร้างประชากรเปลี่ยนแปลงเข้าสู่การเป็นสังคมสูงวัย แต่ยังคงมีปัญหาทั้งในเชิงปริมาณและคุณภาพของประชากรในทุกช่วงวัย เนื่องจากปัจจัยหลักๆ ได้แก่

(๑) ประชากรวัยเด็กของไทยมีจำนวนลดลงอย่างรวดเร็ว มีพัฒนาการไม่สมวัยและการตั้งครภ์ในกลุ่มวัยรุ่นที่มีแนวโน้มเพิ่มขึ้น อัตราการเจริญพันธุ์รวมลดลงจาก ๖.๓ คน ในช่วงปี ๒๕๐๗-๒๕๐๘ เป็น ๑.๖๒ คน ในช่วงปี ๒๕๔๘-๒๕๕๘ และคาดว่าในปี ๒๕๘๓ จะลดลงเหลือเพียง ๑.๓ คน

(๒) กำลังแรงงานมีแนวโน้มลดลง และแรงงานกว่าร้อยละ ๓๐ เป็นประชากรกลุ่มเจนเอเรชั่น Y (Gen Y)* ขณะที่ผลิตภาพแรงงานยังเพิ่มขึ้นช้า ซึ่งจะเป็นข้อจำกัดต่อการพัฒนาในระยะต่อไป กำลังแรงงานของไทยมีจำนวน ๓๘.๙ ล้านคนในช่วงปี ๒๕๕๕-๒๕๕๗ และเริ่มลดลงร้อยละ ๐.๑ ในปี ๒๕๕๖ และร้อยละ ๐.๒ ในปี ๒๕๕๗ ขณะที่ผลิตภาพแรงงานเฉลี่ยเพิ่มขึ้นร้อยละ ๒.๒ ต่อปีในช่วง ๑๐ ปีที่ผ่านมา (ปี ๒๕๔๘-๒๕๕๗) แต่ยังต่ำกว่าประเทศเพื่อนบ้าน เช่น มาเลเซีย ๑ เท่าตัว และสิงคโปร์ ๕ เท่าตัว และกำลังแรงงานกว่าร้อยละ ๖๕.๑ มีการศึกษาระดับมัธยมต้นและต่ำกว่า นอกจากนี้ กำลังแรงงานกลุ่มเจนเอเรชั่นวาย ซึ่งมีจำนวนร้อยละ ๒๗ ของประชากรในปี ๒๕๕๓ มีลักษณะความเป็นปัจเจกสูง ไม่ให้ความสำคัญกับการมีครอบครัว ส่งผลต่อรูปแบบการประกอบอาชีพและอัตราการเจริญพันธุ์รวมของประเทศในอนาคต

(๓) กลุ่มผู้สูงอายุวัยกลางและวัยปลายมีแนวโน้มเพิ่มสูงขึ้น สะท้อนถึงภาระค่าใช้จ่ายด้านสุขภาพที่เพิ่มมากขึ้น ขณะที่ผู้สูงอายุจำนวนมากยังมีรายได้ไม่เพียงพอในการยังชีพ ผู้สูงอายุมีแนวโน้มเพิ่มขึ้นจาก ๑๐.๓ ล้านคน (ร้อยละ ๑๖.๒) ในปี ๒๕๕๘ เป็น ๒๐.๕ ล้านคน (ร้อยละ ๓๒.๑) ในปี ๒๕๘๓ การเพิ่มขึ้นของผู้สูงอายุวัยกลางและวัยปลายจะส่งผลต่อภาระค่าใช้จ่ายในการดูแลที่เพิ่มสูงขึ้น แม้ผู้สูงอายุมีส่วนร่วมในกำลังแรงงานเพิ่มขึ้น แต่มีรายได้ไม่เพียงพอกับค่าใช้จ่าย เนื่องจากมีการออมน้อย และแหล่งรายได้หลักร้อยละ ๗๘.๕ ของรายได้ทั้งหมดมาจากการเกื้อหนุนของบุตร

๒.๒.๒ คริวเรือนไทยโดยเฉลี่ยมีขนาดลดลงและรูปแบบของครอบครัวเปลี่ยนแปลงมีหลากหลายรูปแบบมากขึ้น อัตราการเจริญพันธุ์ที่ลดลงส่งผลให้ขนาดครัวเรือนโดยเฉลี่ยลดลงจาก ๓.๖ คน ในปี ๒๕๔๓ เหลือ ๓ คน ในปี ๒๕๕๖ โดยครัวเรือนเดี่ยว ครัวเรือน ๑ รุ่น และครัวเรือนแกว่งกลางมีการขยายตัวมากที่สุดในช่วงปี ๒๕๔๓-๒๕๕๖ ส่งผลให้ความสัมพันธ์ทางสังคมและครอบครัวเปลี่ยนแปลงไปทำให้ครอบครัวเสี่ยงต่อการล่มสลาย

๒.๒.๓ คนไทยยังมีปัญหาเชิงคุณภาพทั้งด้านสุขภาพ การเรียนรู้ และคุณธรรมจริยธรรม โดยคนไทยมีอายุคาดเฉลี่ยสูงขึ้น อายุคาดเฉลี่ยเมื่อแรกเกิดของคนไทย ปี ๒๕๕๗ เพศชาย ๗๑.๓ ปี เพศหญิง ๗๘.๒ ปี แต่เสียชีวิตก่อนวัยอันควรจากโรคและการบาดเจ็บ เนื่องจากโรคไม่ติดต่อและอุบัติเหตุ อย่างไรก็ตาม คนไทยได้รับโอกาสทางการศึกษาสูงขึ้น จำนวนปีการศึกษาเฉลี่ยของประชากรวัยแรงงานอายุ ๑๕-๕๙ ปี เพิ่มขึ้นอย่างต่อเนื่อง โดยช่วงปี ๒๕๕๑-๒๕๕๖ มีการศึกษาเฉลี่ย ๘.๙ ปี ขณะที่คุณภาพการศึกษาอยู่ในระดับต่ำ สะท้อนได้จากคะแนนผลสัมฤทธิ์ทางการเรียนของนักเรียนชั้นพื้นฐาน (O-NET) ในปี ๒๕๕๖ มีค่าเฉลี่ยต่ำกว่าร้อยละ ๕๐ นอกจากนี้ คนไทยส่วนใหญ่มีปัญหาด้านคุณธรรมจริยธรรม โดยผลการวิจัยและการสำรวจต่างๆ พบว่าปัญหาสำคัญที่สุด คือ ความซื่อสัตย์สุจริต และการทุจริตคอร์รัปชัน โดยเห็นว่าต้องส่งเสริมคุณธรรมจริยธรรมในสังคมไทยเร่งด่วน

๒.๒.๔ สถานการณ์ความยากจนมีแนวโน้มลดลง แต่ยังคงมีความเหลื่อมล้ำของการกระจายรายได้ สัดส่วนคนจนลดลงอย่างต่อเนื่องจากร้อยละ ๔๒ ในปี ๒๕๔๓ เหลือร้อยละ ๑๐.๙ ในปี ๒๕๕๖ แต่ความยากจนยังกระจุกตัวหนาแน่นในภาคตะวันออกเฉียงเหนือและภาคเหนือ ขณะที่ความเหลื่อมล้ำด้านรายได้มีแนวโน้มดีขึ้นเล็กน้อย ค่าสัมประสิทธิ์ความไม่เสมอภาค (Gini Coefficient) ด้านรายได้ลดลงจาก ๐.๔๘๔ ในปี ๒๕๕๔ เหลือ ๐.๔๖๕ ในปี ๒๕๕๖ อย่างไรก็ตามความแตกต่างของรายได้ระหว่างกลุ่มคนรวยที่สุดกับกลุ่มคนจนที่สุดแตกต่างกันถึง ๓๔.๙ เท่า ในปี ๒๕๕๖ โดยกลุ่มคนรวยที่สุดร้อยละ ๑๐ ถือครองรายได้สูงถึงร้อยละ ๓๖.๘ ของรายได้ทั้งหมด ขณะที่กลุ่มคนจนที่สุดร้อยละ ๑๐ ถือครองรายได้เพียงร้อยละ ๑.๑ สาเหตุพื้นฐานที่สำคัญจากโครงสร้างเศรษฐกิจที่ไม่สมดุล ส่งผลให้การกระจายประโยชน์ของการพัฒนาไปยังกลุ่มคนต่างๆ ในสังคมไม่ทั่วถึง* ประชากรที่เกิดช่วงปี ๒๕๕๕-๒๕๕๖

๒.๒.๕ ความเหลื่อมล้ำระหว่างกลุ่มคนยังคงเป็นปัญหาสำคัญของสังคมไทย อันเนื่องมาจาก

(๑) ความเหลื่อมล้ำด้านสินทรัพย์ทั้งด้านการเงินและการถือครองที่ดินยังคงกระจุกตัวอยู่ในกลุ่มคนเพียงส่วนน้อย โดยเฉพาะอย่างยิ่งการถือครองที่ดินโดยกลุ่มผู้ถือครองที่ดินร้อยละ ๒๐ มีการถือครองที่ดินมากที่สุด มีสัดส่วนการถือครองที่ดินสูงกว่ากลุ่มผู้ถือครองที่ดินร้อยละ ๒๐ ที่มีการถือครองที่ดินน้อยที่สุด ๓๒๕.๗ เท่า เนื่องจากปัญหากรรมสิทธิ์ที่ดิน และการขาดประสิทธิภาพในการบริหารจัดการที่ดินว่างเปล่าของภาครัฐ

(๒) เด็กยากจนยังเข้าไม่ถึงการศึกษาขั้นพื้นฐาน ขณะที่โอกาสในการเข้าถึงการศึกษาในระดับปริญญาตรียังมีความแตกต่างกันตามฐานะของกลุ่มประชากร ระหว่างเขตเมือง-ชนบทและระหว่างภูมิภาค มีปัจจัยหลักมาจากปัญหาเรื่องค่าครองชีพและการเดินทางไปศึกษา โดยกลุ่มประชากรร้อยละ ๑๐ ที่มีฐานะความเป็นอยู่ดีที่สุด มีโอกาสเข้าถึงการศึกษาระดับปริญญาตรีมากกว่ากลุ่มประชากรร้อยละ ๑๐ ที่มีฐานะความเป็นอยู่ดี้อยู่ที่ประมาณ ๑๙.๑ เท่า นักศึกษาในเขตเมืองมีโอกาสสูงกว่านักศึกษาในเขตชนบทประมาณ ๒.๒ เท่า

(๓) คุณภาพการให้บริการสาธารณสุขยังคงมีความเหลื่อมล้ำกันระหว่างภูมิภาค โดยเฉพาะการกระจายทรัพยากรทางการแพทย์และสาธารณสุข อาทิ จากการสำรวจทรัพยากรสาธารณสุขในปี ๒๕๕๖ พบว่าอัตราส่วนแพทย์ต่อประชากรระหว่างกรุงเทพฯ และภาคตะวันออกเฉียงเหนือต่างกันถึง ๓.๖ เท่า

(๔) ความเหลื่อมล้ำการเข้าถึงการคุ้มครองทางสังคมของแรงงาน แรงงานอิสระเข้าถึงการคุ้มครองมากขึ้น จากการเข้าถึงการประกันตนตามมาตรา ๕๐ ที่เพิ่มขึ้นจาก ๑.๒๙ ล้านคน ในปี ๒๕๕๕ เป็น ๒.๔๗๑ ล้านคน ในปี ๒๕๕๗ ทำให้แรงงานในระบบมีสัดส่วนเพิ่มขึ้นเป็นร้อยละ ๔๒.๔ ในปี ๒๕๕๗ อย่างไรก็ตาม แรงงานในระบบได้รับค่าจ้างเฉลี่ยสูงกว่าแรงงานนอกระบบประมาณ ๒.๑ เท่า ในปี ๒๕๕๖

(๕) ความเหลื่อมล้ำด้านกระบวนการยุติธรรม เนื่องจากประชาชนไม่เข้าใจกฎหมาย เข้าไม่ถึงกระบวนการยุติธรรม และหน่วยงานในกระบวนการยุติธรรมขาดการบูรณาการในการทำงาน นอกจากนี้ ผู้มีรายได้น้อยมักไม่ได้รับความเป็นธรรม ไม่สามารถต่อสู้คดีจากการที่ไม่สามารถรับภาระค่าใช้จ่ายในกระบวนการยุติธรรมและต้องใช้ระยะเวลายาวนาน

๒.๒.๖ คนไทยมีความมั่นคงทางสังคมมากขึ้น จากการที่คนไทยกว่าร้อยละ ๙๙.๙ ได้รับความคุ้มครองทางด้านสุขภาพ โดยอยู่ภายใต้ระบบประกันสุขภาพถ้วนหน้าร้อยละ ๗๓.๘ ระบบประกันสังคมร้อยละ ๑๖.๗ และระบบสวัสดิการรักษายาบาลข้าราชการ/รัฐวิสาหกิจร้อยละ ๗.๑ ขณะที่ กลุ่มผู้ด้อยโอกาสมีหลักประกันทางรายได้มั่นคงขึ้นและมีความครอบคลุมมากขึ้น โดยในปี ๒๕๕๘ ผู้สูงอายุได้รับการสงเคราะห์เบี้ยยังชีพเพิ่มขึ้นเป็นแบบขั้นบันไดตามช่วงอายุ ๘.๓ ล้านคน จากผู้สูงอายุทั้งประเทศ ๑๐.๔ ล้านคน ส่วนผู้พิการได้รับเบี้ยยังชีพเพิ่มขึ้นเป็น ๘๐๐ บาท ครอบคลุมผู้พิการร้อยละ ๘๙.๕ และรัฐให้เงินอุดหนุนแก่เด็กด้อยโอกาสที่อยู่ในครอบครัวยากจนให้ได้รับการเลี้ยงดูที่มีคุณภาพภายใต้โครงการอุดหนุนเพื่อการเลี้ยงดูเด็กแรกเกิดอย่างไรก็ตาม สวัสดิการด้านที่อยู่อาศัยยังไม่ครอบคลุมกลุ่มผู้มีรายได้น้อยและผู้ยากไร้ แม้ว่ารัฐจัดสวัสดิการด้านที่อยู่อาศัยภายใต้โครงการต่างๆ แต่ปัจจุบันกลุ่มผู้มีรายได้น้อยและรายได้น้อยกลางยังไม่มีกรรมสิทธิ์ในที่อยู่อาศัยถึง ๔.๕๔๔,๙๒๖ ครัวเรือน อย่างไรก็ตาม รัฐเริ่มให้ความสำคัญกับการพัฒนาที่อยู่อาศัยแก่ผู้สูงอายุโดยเฉพาะผู้ที่มีรายได้น้อยและผู้ยากไร้

๒.๒.๗ วัฒนธรรมอันดีงามของไทยเริ่มเสื่อมถอยและสังคมไทยมีแนวโน้มเป็นสังคมพหุวัฒนธรรมมากขึ้น อาทิ การให้คุณค่ากับความสนุกสนาน และความสะดวกสบาย ละเลยเรื่องวินัย มีความเห็นแก่ตัว ไม่รู้จักเสียสละ ไม่เอื้อเฟื้อเผื่อแผ่ และขาดความรับผิดชอบ นอกจากนี้ยังมีแนวโน้มการเป็นสังคมพหุวัฒนธรรม โดยเฉพาะการเข้ามาของแรงงานต่างชาติที่ก่อให้เกิดการนำเอาวัฒนธรรมต้นทางผสมผสานกับวัฒนธรรมท้องถิ่น

๒.๒.๘ ความเข้มแข็งของชุมชนมีแนวโน้มที่ดีขึ้น ชุมชนสามารถแก้ปัญหาและสนองตอบความต้องการของชุมชนด้วยตนเองได้ดีขึ้น โดยมีกระบวนการจัดทำแผนชุมชนที่ครอบคลุมทุกพื้นที่ และบูรณาการเป็นแผนตำบลเพื่อเชื่อมโยงกับแผนขององค์กรปกครองส่วนท้องถิ่น แผนพัฒนาอำเภอ และแผนพัฒนาจังหวัดเพื่อให้ได้รับการสนับสนุนทั้งในด้านองค์ความรู้และงบประมาณในกิจกรรมที่เกินความสามารถของชุมชน มีการรวมกลุ่มทำกิจกรรมทั้งด้านเศรษฐกิจ สังคม สิ่งแวดล้อมและเชื่อมโยงเป็นเครือข่ายเพิ่มขึ้นจาก ๑๔๒,๖๓๒ แห่งในปี ๒๕๕๕ เป็น ๑๕๒,๓๗๗ แห่ง ในปี ๒๕๕๖ ส่วนใหญ่เป็นกลุ่มธุรกิจชุมชนและอาชีพ ร้อยละ ๓๒.๕๑ ขององค์กรทั้งหมด และองค์กรการเงิน ร้อยละ ๒๖.๗๗

๒.๒.๙ ความไม่ยอมรับในความคิดเห็นที่แตกต่างกันส่งผลให้เกิดความขัดแย้งในสังคม ในช่วงระยะเวลากว่า ๑๐ ปีที่ผ่านมา ความขัดแย้งในเชิงความคิดเห็นทางการเมืองของกลุ่มต่างๆ ที่มีความรุนแรงมากขึ้น นำไปสู่ความสูญเสียต่อชีวิต ทรัพย์สิน และส่งผลกระทบต่อสภาพจิตใจของประชาชนทั้งทางตรงและทางอ้อม

๒.๓ ด้านทรัพยากรธรรมชาติและสิ่งแวดล้อม

๒.๓.๑ ทรัพยากรธรรมชาติส่วนใหญ่ถูกนำไปใช้ในการพัฒนาจำนวนมาก ก่อให้เกิดความเสื่อมโทรมอย่างต่อเนื่องและเกิดปัญหาความขัดแย้งในการใช้ประโยชน์ทรัพยากรธรรมชาติมากขึ้น

(๑) พื้นที่ป่าไม้ลดลง เนื่องจากจำนวนประชากรที่เพิ่มมากขึ้น ทำให้ความต้องการใช้ที่ดินเพื่อการผลิตทางการเกษตร การอยู่อาศัย และการพัฒนาโครงสร้างพื้นฐานเพิ่มมากขึ้นตามไปด้วย พื้นที่ป่าไม้จึงถูกบุกรุกทำลายมากขึ้น โดยพื้นที่ป่าไม้ลดลงจาก ๑๗๑.๐๒ ล้านไร่ หรือร้อยละ ๕๓.๓๓ ของพื้นที่ทั้งหมดของประเทศในปี ๒๕๐๔ เป็น ๑๐๒ ล้านไร่ หรือคิดเป็นร้อยละ ๓๑.๖ ในปี ๒๕๕๖

(๒) ทรัพยากรดินเสื่อมโทรม ทำให้ความหลากหลายทางชีวภาพถูกคุกคามทรัพยากรดินและที่ดินมีปัญหาความเสื่อมโทรมของดินจากการใช้ประโยชน์ที่ไม่ถูกต้องตามหลักวิชาการ ดินเกษตรกรรมเสื่อมคุณภาพ

การชะล้างพังทลายของดิน นอกจากนี้ ยังมีปัญหาพื้นที่สูงชันหรือพื้นที่ภูเขา ซึ่งมีข้อจำกัดในการนำไปใช้ประโยชน์ การใช้ทรัพยากรที่ดินของประเทศยังไม่มีประสิทธิภาพและขาดการบูรณาการของหน่วยงานที่เกี่ยวข้อง การบริหารจัดการที่ดินมีปัญหาความไม่เป็นธรรมและการกระจายสิทธิการถือครองที่ดิน ความหลากหลายทางชีวภาพกำลังตกอยู่ภายใต้ภาวะถูกคุกคาม โดยมีสาเหตุมาจากการสูญเสียระบบนิเวศป่าไม้อย่างต่อเนื่องเป็นเวลานาน

(ก) ป่าชายเลนและระบบนิเวศชายฝั่งถูกทำลาย และมีการเปลี่ยนสภาพไปใช้ประโยชน์อื่นๆ จำนวนมาก เช่น การเพาะเลี้ยงชายฝั่ง โดยเฉพาะการทำนากุ้ง การขยายตัวของเมืองและอุตสาหกรรม ทำให้พื้นที่ป่าชายเลนลดลงจากปี ๒๕๐๔ ที่มีพื้นที่ป่าชายเลนกว่า ๒.๓ ล้านไร่ เหลือเพียง ๑.๕ ล้านไร่ ในปี ๒๕๕๒ คิดเป็นการลดลงร้อยละ ๓๔.๘ ทำให้รัฐเริ่มมีนโยบายปกป้องป่าชายเลนอย่างจริงจัง โดยไม่อนุญาตการต่อสัมปทานบัตรทั้งหมดตั้งแต่ปี ๒๕๓๔ และห้ามการใช้ประโยชน์อื่นๆ อย่างไรก็ตาม ในระหว่างปี ๒๕๔๙-๒๕๕๔ พบว่าป่าชายเลนมีสภาพดีขึ้น ในปี ๒๕๕๔ ผลผลิตประมงทะเลมีปริมาณเพียง ๑.๖๑ ล้านตัน ลดลงจากปี ๒๕๔๙ ที่มีปริมาณ ๒.๔๒ ล้านตัน ในขณะที่พื้นที่เพาะเลี้ยงสัตว์น้ำชายฝั่งของประเทศไทยยังคงขยายตัวอย่างต่อเนื่องจากปริมาณความต้องการสัตว์น้ำที่เพิ่มมากขึ้น

(ข) การผลิตพลังงานในประเทศไม่เพียงพอกับความต้องการ แต่ประสิทธิภาพการใช้พลังงานดีขึ้น ความต้องการใช้พลังงานของประเทศเพิ่มขึ้นตลอด ๓๐ ปีที่ผ่านมาแต่การผลิตพลังงานเชิงพาณิชย์เพื่อการบริโภคภายในประเทศไม่เพียงพอกับความต้องการ ทำให้ต้องนำเข้าจากต่างประเทศเพิ่มขึ้นโดยในปี ๒๕๕๕ ต้องนำเข้าเพิ่มขึ้นร้อยละ ๖ อยู่ที่ระดับ ๑.๐๘ ล้านบาร์เรลเทียบเท่าน้ำมันดิบต่อวัน คิดเป็นร้อยละ ๕๔ ของความต้องการใช้ในปี ๒๕๕๕ และคิดเป็นร้อยละ ๑๒.๕ ของ GDP โดยน้ำมันดิบมีการนำเข้าสูงที่สุดคิดเป็นร้อยละ ๗๖ ของการนำเข้าพลังงานทั้งหมด ขณะที่การใช้พลังงานเชิงพาณิชย์ขึ้นต้นในปี ๒๕๕๕ เพิ่มขึ้นร้อยละ ๖.๘ อยู่ที่ระดับ ๑.๙๘๑ พันบาร์เรลเทียบเท่าน้ำมันดิบต่อวัน ทั้งนี้ ประสิทธิภาพการใช้พลังงานของประเทศไทยมีแนวโน้มดีขึ้น โดยมีอัตราการเพิ่มขึ้นของการใช้พลังงานต่ำกว่าอัตราขยายตัวของ GDP โดยในปี ๒๕๕๕ การเพิ่มขึ้นของ GDP ร้อยละ ๑ ขณะที่มีการใช้พลังงานเพิ่มขึ้นเพียงร้อยละ ๐.๖

(ค) ทรัพยากรน้ำยังมีส่วนที่ไม่สามารถจัดสรรได้ตามความต้องการ ประเทศไทยประกอบด้วย ๒๕ ลุ่มน้ำหลัก น้ำท่าตามธรรมชาติมีปริมาณรวม ๒๘๕,๒๒๗ ล้านลูกบาศก์เมตร ขณะที่การพัฒนาแหล่งเก็บกักน้ำในประเทศไทยมีความจุคิดเป็นร้อยละ ๒๘ ของปริมาณน้ำท่าธรรมชาติ มีแอ่งน้ำบาดาลทั้งหมด ๒๗ แอ่งน้ำบาดาล มีปริมาณการกักเก็บในชั้นน้ำบาดาลรวมประมาณ ๑.๑๓ ล้านล้านลูกบาศก์เมตร มีศักยภาพที่จะพัฒนาขึ้นมาใช้ได้ โดยไม่กระทบต่อปริมาณน้ำบาดาลที่มีอยู่ได้รวมปีละ ๖๘,๒๐๐ ล้านลูกบาศก์เมตร อย่างไรก็ตาม การพัฒนาน้ำบาดาลขึ้นมาใช้ มีข้อจำกัดในเรื่องของความคุ้มทุนเนื่องจากมีค่าใช้จ่ายในการสูบน้ำ และการดำเนินการสำรวจสูง ขณะที่ภาพรวมความต้องการใช้น้ำในประเทศ ในปี ๒๕๕๗ มีจำนวนประมาณ ๑๕๑,๗๕๐ ล้านลูกบาศก์เมตร โดยที่ศักยภาพของการเข้าถึงแหล่งน้ำของภาคส่วนต่างๆ มีจำนวน ๑๐๒,๑๔๐ ล้านลูกบาศก์เมตร และยังไม่สามารถจัดสรรน้ำตามความต้องการได้อีกประมาณ ๔๙,๖๑๐ ล้านลูกบาศก์เมตร

๒.๓.๒ ปัญหาสิ่งแวดล้อมเพิ่มสูงขึ้นตามการขยายตัวของเศรษฐกิจและชุมชนเมือง

(๑) ปัญหาขยะมูลฝอยยังไม่ได้รับการแก้ไขอย่างมีประสิทธิภาพ แนวโน้มอัตราการเกิดขยะมูลฝอยเฉลี่ยต่อคนต่อวันเพิ่มสูงขึ้นจาก ๑.๐๔ กิโลกรัม/คน/วัน ในปี ๒๕๕๓ เป็น ๑.๑๑ กิโลกรัม/คน/วัน ในปี ๒๕๕๗ สถานที่กำจัดขยะแบบถูกต้องตามหลักวิชาการมีเพียงร้อยละ ๑๙ และมีการนำมูลฝอยกลับไปใช้ประโยชน์เพียงร้อยละ ๑๘ ทำให้มีปริมาณขยะสะสมตกค้างเพิ่มสูงขึ้นถึง ๑๙.๙ ล้านตัน ในปี ๒๕๕๖ ของเสียอันตราย ในปี ๒๕๕๗ มีประมาณ ๒.๖๙ ล้านตัน โดยขยะอิเล็กทรอนิกส์มีแนวโน้มเพิ่มขึ้นร้อยละ ๑๐ ต่อปี เนื่องจากความก้าวหน้าทางเทคโนโลยีที่มีการปรับเปลี่ยนอย่างรวดเร็ว ส่งผลให้ในอนาคตอาจต้องประสบปัญหาการกำจัดซากของเสียเหล่านี้ หากภาครัฐไม่มีมาตรการหรือมีกฎหมายควบคุมการรีไซเคิลขยะอย่างครบวงจร ขณะที่การจัดการของเสียอันตรายจากภาคอุตสาหกรรมสามารถจัดการได้ประมาณร้อยละ ๗๐ โดย

ภาคอุตสาหกรรมมีการนำของเสียอันตรายกลับมาใช้ประโยชน์ใหม่มากขึ้น แต่ยังคงพบการลักลอบทิ้งกากอุตสาหกรรมในหลายพื้นที่อย่างต่อเนื่อง เนื่องจากต้นทุนในการกำจัดสูง

(๒) มลพิษทางอากาศยังเกินมาตรฐานหลายแห่ง แต่มีแนวโน้มดีขึ้น ในปี ๒๕๕๗ พบสารมลพิษทางอากาศเกินค่ามาตรฐานในหลายพื้นที่ของประเทศ และที่เป็นปัญหาสำคัญได้แก่ฝุ่นละออง ก๊าซโอโซน และสารอินทรีย์ระเหยง่าย (VOCs) โดยมีพื้นที่วิกฤติในเขตพื้นที่มาบตาพุด จังหวัดระยอง ที่ยังคงประสบปัญหาสารอินทรีย์ระเหยง่าย ในขณะที่พื้นที่อื่น เช่น กรุงเทพฯ ปทุมธานี เชียงใหม่ ขอนแก่น พบสารเบนซินเกินค่ามาตรฐาน แต่ส่วนใหญ่มีปริมาณลดลงจากปีที่ผ่านมา ซึ่งได้รับผลดีจากการปรับปรุงมาตรฐานน้ำมันเชื้อเพลิงเมื่อต้นปี ๒๕๕๗ ทั้งนี้ ในพื้นที่กรุงเทพมหานคร การที่ปัญหาฝุ่นละอองและเบนซินมีปริมาณลดลง ส่วนหนึ่งเป็นผลการปรับปรุงมาตรฐานน้ำมันเชื้อเพลิงจาก EURO ๓ เป็น EURO ๔ ตั้งแต่ปี ๒๕๕๕ และการปรับปรุงระบบขนส่งสาธารณะและทางจักรยาน การเข้มงวดกับการตรวจจํารถควันดำ อย่างไรก็ตาม ปัญหามลพิษทางอากาศในพื้นที่มาจากสาเหตุหลักคือปริมาณรถยนต์จำนวนมากสำหรับมลพิษจากหมอกควัน ในพื้นที่ภาคเหนือตอนบน พบว่าสถานการณ์ดีขึ้นเป็นลำดับ โดยความร่วมมือและการทำงานระหว่างภาครัฐ องค์กรปกครองส่วนท้องถิ่น (อปท.) และประชาชนดีขึ้น

(๓) คุณภาพน้ำที่อยู่ในเกณฑ์ดีมีแนวโน้มลดลง สถานการณ์คุณภาพน้ำในช่วง ๑๐ ปีที่ผ่านมา (พ.ศ. ๒๕๔๘-๒๕๕๗) มีแนวโน้มเสื่อมโทรมลง โดยแหล่งน้ำที่อยู่ในเกณฑ์ดีมีแนวโน้มลดลงส่วนแหล่งน้ำที่อยู่ในเกณฑ์พอใช้และเสื่อมโทรมมีแนวโน้มเพิ่มขึ้น สาเหตุสำคัญมาจากการชะหน้าดินที่มีปฏิกิริยากับการเกษตรและการปศุสัตว์ และการระบายน้ำเสียจากชุมชน ระบบบำบัดน้ำเสียรวมของชุมชน มีจำนวนไม่เพียงพอต่อการบำบัดน้ำเสียที่เพิ่มขึ้นตามการขยายตัวและการเจริญเติบโตของชุมชน โดยปัจจุบัน มีปริมาณน้ำเสียจากชุมชน ๑๐.๓ ล้านลูกบาศก์เมตรต่อวัน ขณะที่ระบบบำบัดน้ำเสียรองรับน้ำเสียที่เกิดขึ้นได้เพียงร้อยละ ๓๑

(๔) ประเทศไทยปล่อยก๊าซเรือนกระจกเพิ่มขึ้น แต่อัตราการเติบโตลดลงปริมาณการปล่อยก๊าซเรือนกระจกจากสาขาพลังงานมีแนวโน้มเพิ่มขึ้นอย่างต่อเนื่อง ตามปริมาณความต้องการใช้พลังงานที่เพิ่มขึ้นตามการขยายตัวทางเศรษฐกิจของประเทศ จากรายงานแห่งชาติฉบับที่ ๒ การจัดทำบัญชีก๊าซเรือนกระจกของประเทศไทย ระบุว่าประเทศไทยมีการปล่อยก๊าซเรือนกระจก ในปี ๒๕๓๓ ปริมาณ ๒๒๙.๐๘ ล้านตันคาร์บอนไดออกไซด์เทียบเท่า และเพิ่มเป็น ๒๖๕.๙ ล้านตันคาร์บอนไดออกไซด์เทียบเท่า ในปี ๒๕๔๗ โดยปริมาณการปล่อยก๊าซเรือนกระจกมีแนวโน้มเพิ่มขึ้นร้อยละ ๓.๓ ต่อปี อย่างไรก็ตาม อัตราการเติบโตลดลงในช่วง ๕ ปีที่ผ่านมา ทั้งนี้เนื่องมาจากมาตรการการลดก๊าซเรือนกระจกต่างๆ ที่มีการดำเนินงานเพิ่มมากขึ้นในประเทศ ประกอบกับการกักเก็บก๊าซเรือนกระจกในภาคป่าไม้และการใช้ประโยชน์ที่ดินมีแนวโน้มเพิ่มมากขึ้น ร้อยละ ๑.๑ จึงส่งผลให้ภาคดังกล่าวเป็นภาคที่มีความสำคัญมากในการเพิ่มการดูดกลับและช่วยลดปริมาณการปล่อยก๊าซเรือนกระจกโดยรวมของประเทศ

๒.๓.๓ ภัยพิบัติทางธรรมชาติโดยเฉพาะอย่างยิ่งอุทกภัยเกิดขึ้นบ่อยครั้งและมีความรุนแรงมากขึ้น ส่งผลกระทบต่อภาคการผลิตและวิถีการดำรงชีวิตของคนไทย ทั้งอุทกภัย ภัยแล้ง วาตภัย และดินถล่ม สร้างความเสียหายนับเป็นมูลค่ากว่าหมื่นล้านบาท อันเป็นผลกระทบมาจากการเปลี่ยนแปลงสภาพภูมิอากาศ ภัยพิบัติทางธรรมชาติโดยเฉพาะอย่างยิ่งอุทกภัยมีแนวโน้มและความถี่มากขึ้น ซึ่งจะส่งผลกระทบต่อภาคการผลิตและวิถีการดำรงชีวิตของคนไทยเป็นประจำทุกปีในมิติของจำนวนประชากรเสี่ยงภัยจะพบว่าภัยแล้งเป็นภัยธรรมชาติที่ส่งผลกระทบต่อประชากรเป็นจำนวนมากกว่าภัยประเภทอื่นๆ ในขณะที่น้ำท่วมเป็นภัยธรรมชาติที่ส่งผลให้ประเทศไทยถูกจัดอยู่ในลำดับประเทศที่มีความเสี่ยงต่างๆ ของโลก

๒.๔ ด้านการบริหารจัดการและการปรับปรุงประสิทธิภาพกลไกการพัฒนา

๒.๔.๑ ด้านธรรมาภิบาล

(๑) ประเทศไทยจะต้องให้ความสำคัญกับเรื่องธรรมาภิบาลอย่างเร่งด่วนจากการประเมินผ่านดัชนีความอยู่เย็นเป็นสุขร่วมกันในสังคมไทย ซึ่งว่า สังคมไทยในภาพรวมมีความอยู่เย็นเป็นสุขร่วมกันอยู่ในระดับปาน

กลางในปี ๒๕๕๖ แต่องค์ประกอบด้านสังคมประชาธิปไตยที่มีธรรมาภิบาลอยู่ในระดับที่ต้องเร่งแก้ไข สถานการณ์ดังกล่าว ถือเป็นความจำเป็นของประเทศไทยที่จะต้องให้ความสำคัญกับเรื่องธรรมาภิบาลอย่างเร่งด่วน เนื่องจากสถานการณ์วิกฤตคุณธรรม จริยธรรมและธรรมาภิบาลของสังคมไทยหลักธรรมาภิบาล ตามระเบียบสำนักนายกรัฐมนตรีว่าด้วยการสร้างระบบบริหารกิจการบ้านเมืองและสังคมที่ดี พ.ศ. ๒๕๕๒ มีอย่างน้อย ๖ ประการคือ (๑) หลักนิติธรรม (๒) หลักคุณธรรม (๓) หลักความโปร่งใส (๔) หลักความมีส่วนร่วม (๕) หลักความรับผิดชอบ (๖) หลักความคุ้มค่า ขณะนี้ ได้มีการสะสมตัวและลุกลามสู่ทุกภาคส่วน ได้แก่ ภาคการเมืองทั้งระดับชาติและระดับท้องถิ่นที่มีการซื้อสิทธิ์ ขายเสียง มีการทุจริตเพื่อให้ได้รับการเลือกตั้ง มีผลประโยชน์ส่วนตนทับซ้อนกับผลประโยชน์รัฐหน่วยงานภาครัฐ มีระบบการบริหารงานที่ไม่เป็นธรรมาภิบาล มีการใช้อำนาจหน้าที่โดยมิชอบ หาผลประโยชน์ให้ตนเองและพวกพ้อง ภาคธุรกิจบางส่วนมีการร่วมมือกับนักการเมืองและข้าราชการ กระทำการทุจริตเพื่อให้ได้งานจากภาครัฐ ปิดงานอย่างรวดเร็ว ผูกขาดทางธุรกิจ หลีกเลียงภาษี ขาดความรับผิดชอบต่อผู้บริโภค ภาคประชาชนมีแนวโน้มยอมรับการทุจริตต่างๆ ที่ตนเองได้รับประโยชน์มากขึ้น สถาบันทางศาสนาบางส่วนประพฤติผิดคุณธรรมและจริยธรรมเสียเอง มีปัญหาการบริหารจัดการทรัพย์สินของส่วนรวม ขาดความโปร่งใส ปลอมให้คนบางกลุ่มใช้ศาสนาเป็นเครื่องมือแสวงหาประโยชน์ สื่อมวลชนหลายสำนักวางตัวไม่เป็นกลาง ไม่แสดงบทบาทในการต่อต้านการทุจริตหรือปกปิดข้อเท็จจริง รับผลประโยชน์จากกลุ่มนายทุนและนักธุรกิจการเมืองจนไม่สามารถรักษาจริยธรรมหรือจรรยาบรรณของวิชาชีพได้

(๒) ภาคเอกชนมีการประเมินหลักบรรษัทภิบาล ตั้งแต่ปี ๒๕๔๔ โดยสมาคมส่งเสริมสถาบันกรรมการบริษัทไทย (Thai Institute of Directors : IOD) ได้สำรวจการกำกับดูแลกิจการของบริษัทจดทะเบียนในตลาดหลักทรัพย์แห่งประเทศไทยอย่างต่อเนื่อง พบว่า บริษัทจดทะเบียนที่มีธรรมาภิบาลมีคะแนนเฉลี่ยอยู่ที่ ๗๒% ในปี ๒๕๕๗ ถือว่าอยู่ในระดับดีเมื่อเทียบกับปี ๒๕๔๕ ที่มีคะแนนเฉลี่ยอยู่ที่ ๕๒% และมีคะแนนเฉลี่ยลดลงเมื่อเทียบกับปี ๒๕๕๔ ที่มีคะแนนเฉลี่ยอยู่ที่ ๗๗% แสดงให้เห็นว่า บริษัทจดทะเบียนไทย ให้ความสำคัญในการพัฒนาการกำกับดูแลกิจการที่ดีเพื่อโอกาสในการเติบโตอย่างยั่งยืนและสร้างความเชื่อมั่นแก่ผู้ลงทุนทั้งในประเทศและต่างประเทศสู่การยอมรับในระดับสากล

๒.๔.๒ ด้านการบริหารจัดการภาครัฐและการกระจายอำนาจ

(๑) การบริหารจัดการภาครัฐมีการปรับปรุงตามยุคสมัย พระราชบัญญัติระเบียบบริหารราชการแผ่นดิน พ.ศ. ๒๕๓๔ ได้จัดระเบียบการบริหารราชการแผ่นดินแบ่งออกเป็น ๓ ส่วนได้แก่ บริหารราชการส่วนกลาง บริหารราชการส่วนภูมิภาค และบริหารราชการส่วนท้องถิ่นที่ใช้หลักการกระจายอำนาจที่ส่วนกลางได้มอบอำนาจระดับหนึ่งให้ประชาชนในท้องถิ่นไปดำเนินการปกครองตนเองอย่างอิสระโดยที่ไม่ขัดต่อกฎหมายของประเทศ ทั้งสามส่วนนี้อยู่ในการควบคุมและบริหารงานของคณะรัฐมนตรี ซึ่งมีหน้าที่รับผิดชอบบริหารราชการแผ่นดิน รวมไปถึงการกำหนดนโยบายเพื่อให้ข้าราชการนำไปปฏิบัติ ทั้งนี้การปฏิรูประบบราชการที่เกิดการเปลี่ยนแปลงอย่างชัดเจนในโครงสร้างของหน่วยราชการเกิดขึ้นจากพระราชบัญญัติปรับปรุงกระทรวง ทบวง กรม พ.ศ. ๒๕๔๕ มีการกำหนดส่วนราชการไว้เป็น ๒๐ กระทรวง และส่วนราชการไม่สังกัดสำนักนายกรัฐมนตรี กระทรวง หรือทบวง

(๒) การกระจายอำนาจเกิดผลสำเร็จหลายด้านแต่ยังมีปัญหาที่ต้องแก้ไขการกระจายอำนาจให้แก่ อปท. ในระยะที่ผ่านมาได้ดำเนินการตามแนวทางของรัฐธรรมนูญแห่งราชอาณาจักรไทย พ.ศ. ๒๕๔๐ และ ๒๕๕๐ และตามแผนการกระจายอำนาจให้แก่องค์กรปกครองส่วนท้องถิ่น และแผนปฏิบัติการกำหนดขั้นตอนการกระจายอำนาจให้แก่องค์กรปกครองส่วนท้องถิ่นฉบับที่ ๑ และฉบับที่ ๒ นอกจากนั้น มีการใช้งบประมาณเป็นตัวกระตุ้นให้เกิดการถ่ายโอนภารกิจ หน้าที่และเพิ่มรายได้ในการดำเนินงานของ อปท. โดยในปีงบประมาณ พ.ศ. ๒๕๔๓ สัดส่วนของรายได้ของท้องถิ่นต่อรายได้รัฐบาลคิดเป็นร้อยละ ๑๓.๓๑ เพิ่มขึ้นเป็นร้อยละ ๒๕.๑๗ ในปีงบประมาณ ๒๕๕๐ และร้อยละ ๒๘.๒๑ ในปีงบประมาณ พ.ศ. ๒๕๕๕ มีการถ่ายโอน

ภารกิจไปแล้วตามแผนปฏิบัติการกำหนดขั้นตอนการกระจายอำนาจให้แก่ อบท. ฉบับที่ ๑ จำนวน ๑๘๕ ภารกิจจากภารกิจที่จะต้องถ่ายโอน ๒๔๕ ภารกิจและถ่ายโอนภารกิจตามแผนปฏิบัติการฯ ฉบับที่ ๒ จำนวน ๗๕ งาน/กิจกรรมจาก ๑๑๔ งาน/กิจกรรม และถ่ายโอนบุคลากรจากส่วนกลางให้องค์กรปกครองส่วนท้องถิ่น จำนวน ๙,๘๕๐ คน แบ่งเป็นข้าราชการ ๑,๓๗๘ คน บุคลากรทางการศึกษา ๕,๒๙๕ คน ข้าราชการกระทรวง สาธารณสุขซึ่งประจำอยู่ที่สถานีนามัย จำนวน ๗๙ คน และลูกจ้างประจำ ๓,๐๙๘ คน อย่างไรก็ตามยังมี ปัญหาที่ต้องการการแก้ไข เช่น การทับซ้อนของอำนาจหน้าที่และเขตพื้นที่ระหว่างองค์การบริหารส่วนจังหวัด และเทศบาลหรือองค์การบริหารส่วนตำบล ทำให้การจัดบริการสาธารณะให้กับประชาชนยังขาดความสมดุล ปัญหาการซื้อเสียง ทำให้การเลือกตั้งระดับท้องถิ่นขาดความชอบธรรม และปัญหาการขาดแคลนรายได้ของ อบท. ซึ่งรายได้ที่ท้องถิ่นจัดเก็บเองในภาพรวมมีสัดส่วนเพียงร้อยละ ๙.๙๐ ของรายได้รัฐบาลในปีงบประมาณ พ.ศ. ๒๕๔๙ และเพิ่มเป็นร้อยละ ๑๐.๖๕ ในปีงบประมาณ พ.ศ. ๒๕๕๙ ท้องถิ่นจำเป็นต้องพึ่งพาเงินอุดหนุนจากรัฐบาล คิดเป็นร้อยละ ๓๘.๕๒ และร้อยละ ๓๙.๔๖ ตามลำดับ ส่งผลให้ อบท. ในพื้นที่ที่มีกิจกรรมทาง เศรษฐกิจหนาแน่น เช่น การเป็นแหล่งที่ตั้งของอุตสาหกรรม การค้า การบริการ การเป็นพื้นที่เขตพัฒนา เศรษฐกิจพิเศษ แหล่งท่องเที่ยวที่มีชื่อเสียงระดับโลก การจัดบริการสาธารณะรองรับการเติบโตของเมืองและการเพิ่มขึ้นของประชากรแฝงและแรงงานต่างด้าวได้อย่างมีขอบเขตจำกัด

๒.๔.๓ ด้านการทุจริตคอร์รัปชัน

ไทยกำลังประสบปัญหาการทุจริตเชิงนโยบายและผลประโยชน์ทับซ้อนเป็นอย่างมาก พัฒนาการของการทุจริตคอร์รัปชันในสังคมไทยเปลี่ยนแปลงจากในอดีตที่มีรูปแบบการทุจริตจัดซื้อจัดจ้าง รับสินบน ซึ่งสามารถตรวจสอบหาหลักฐานจับผิดมาลงโทษได้ เนื่องจากมีความซับซ้อนไม่มากเท่ากับการทุจริตคอร์รัปชันในปัจจุบันที่ประเทศไทยมีความเสียหายจากการทุจริตคอร์รัปชันขนาดใหญ่ที่สูงเป็นแสนล้านบาท อันเนื่องจากการทุจริตเชิงนโยบายและผลประโยชน์ทับซ้อนซึ่งเป็นรูปแบบใหม่ที่เกิดมากขึ้นในช่วงที่รัฐเข้ามามีบทบาทในการพัฒนา เศรษฐกิจและการหาประโยชน์จากธุรกิจในโลกสมัยใหม่ มีความซับซ้อนเพิ่มขึ้นและในปัจจุบันประเทศไทยประสบปัญหาการทุจริตเชิงนโยบายและผลประโยชน์ทับซ้อนเป็นอย่างมาก ไม่ว่าจะเป็นองค์กรภาครัฐหรือภาคเอกชน และมาตรการต่างๆ ที่ออกมา รวมทั้งกฎหมายเกี่ยวกับการทุจริตและการตรวจสอบจากองค์กรต่างๆ ยังไม่สามารถที่จะเข้าไปแก้ไขปัญหาเหล่านี้ได้ ดังปรากฏตามดัชนีภาพลักษณ์คอร์รัปชัน (Corruption Perception Index : CPI) พ.ศ. ๒๕๕๗ ขององค์กรเพื่อความโปร่งใสนานาชาติ พบว่าประเทศไทยได้ ๓๘ คะแนนจากคะแนนเต็ม ๑๐๐ คะแนน อยู่อันดับที่ ๘๕ จากการจัดอันดับทั้งหมด ๑๗๕ ประเทศทั่วโลก จะเห็นได้ว่าประเทศไทยมีคะแนนดีขึ้นเล็กน้อยเทียบกับปี ๒๕๕๖ ที่ได้ ๓๕ คะแนน อยู่อันดับ ๑๐๒ โดยเมื่อเทียบกับประเทศในกลุ่มอาเซียน พบว่า ประเทศไทยมีคะแนนเท่ากับประเทศฟิลิปปินส์ ส่วนประเทศสิงคโปร์สูงถึง ๘๔ คะแนน และมาเลเซียได้ ๕๒ คะแนน (คะแนนมากหมายถึงมีคอร์รัปชันน้อย)

๑.๓ แผนพัฒนาภาค/แผนพัฒนายุทธศาสตร์กลุ่มจังหวัด/แผนพัฒนาจังหวัด

๑.๓.๑ วิสัยทัศน์ในการพัฒนาองค์การบริหารส่วนตำบลหนองโสน

“ การคมนาคมสะดวก แหล่งน้ำสะอาด สภาพแวดล้อมที่ดี มีเศรษฐกิจก้าวหน้า สังคมสงบสุข มุ่งสู่การบริหารจัดการที่ดี มีการศึกษาเป็นเลิศ เทอดทูนสถาบัน ”

๑.๓.๒ พันธกิจการพัฒนา

พันธกิจที่ ๑ พัฒนาโครงสร้างพื้นฐาน สาธารณูปโภค สาธารณูปการ ให้ได้มาตรฐานและเพียงพอกับความต้องการของประชาชนตามศักยภาพของ อบต. ควบคู่กับการวางผังเมืองที่ดี

พันธกิจที่ ๒ สร้างระบบการบริหารจัดการน้ำที่มีประสิทธิภาพ

พันธกิจที่ ๓ สร้างเศรษฐกิจชุมชนให้เข้มแข็ง สมดุลและยั่งยืน โดยเน้นด้านการตามแนวปรัชญาเศรษฐกิจพอเพียง

พันธกิจที่ ๔ พัฒนาประสิทธิภาพ เพิ่มบทบาทขององค์การบริหารส่วนตำบล ในงานด้านสังคมสงเคราะห์และการสาธารณสุขขั้นพื้นฐาน

พันธกิจที่ ๕ ส่งเสริมการศึกษาในตำบล พัฒนา อนุรักษ์ มรดกทางวัฒนธรรม ประเพณีท้องถิ่น ภูมิปัญญาท้องถิ่น ให้คงอยู่คู่ท้องถิ่น

พันธกิจที่ ๖ สร้างระบบบริหารจัดการทรัพยากรธรรมชาติและสิ่งแวดล้อม ทรัพยากรป่าไม้ พัฒนาแหล่งท่องเที่ยว ส่งเสริมการเชื่อมโยงการท่องเที่ยว

พันธกิจที่ ๗ พัฒนาและส่งเสริมความรู้ความเข้าใจในด้านการเมือง การบริหารจัดการบ้านเมืองตามหลักธรรมาภิบาลและเน้นการมีส่วนร่วมให้กับประชาชน

๑.๓.๓ จุดมุ่งหมายเพื่อการพัฒนา

๑. การศึกษาในระบบ นอกระบบ และตามอัธยาศัย เพิ่มพูนการเรียนรู้ของชุมชน ดำรงไว้ซึ่งศิลปวัฒนธรรม และขนบธรรมเนียมประเพณี ภูมิปัญญาท้องถิ่น
๒. การคมนาคม ระบบสาธารณูปโภค สาธารณูปการ เพียงพอและทั่วถึง
๓. เศรษฐกิจชุมชนเข้มแข็งยั่งยืน ประชาชนพึ่งพาตนเองได้ และปัญหาความยากจนลดลง
๔. ประชาชน มีความปลอดภัยในชีวิตและทรัพย์สิน คุณภาพชีวิตดีขึ้น
๕. ประชาชนในชุมชนมีสุขภาพร่างกายแข็งแรงถ้วนหน้า
๖. ประชาชนเข้าใจบทบาทหน้าที่ของตนเอง และมีส่วนร่วมในการพัฒนาท้องถิ่น
๗. องค์การบริหารส่วนตำบลหนองโบสถ์ สามารถเป็นที่พึ่งของประชาชนในพื้นที่ได้มากที่สุด
๘. ทรัพยากรธรรมชาติคงอยู่ และปรับปรุงป่าเสื่อมโทรม
๙. การท่องเที่ยวสามารถสร้างรายได้ให้กับประชาชนในท้องถิ่น
๑๐. มีทรัพยากรน้ำใช้เพื่อการเกษตรกรรมที่เพียงพอ ได้ผลผลิตเพิ่มขึ้น ลดผลกระทบจากน้ำท่วม และฝนแล้ง

๑.๔. ยุทธศาสตร์และแนวทางการพัฒนา องค์การบริหารส่วนตำบลหนองโบสถ์

ยุทธศาสตร์ที่ ๑ ยุทธศาสตร์โครงสร้างพื้นฐานและระบบผังเมือง

แนวทางการพัฒนา

๑. การพัฒนาด้านการก่อสร้างและปรับปรุงถนน
๒. การพัฒนาด้านการก่อสร้างและขยายระบบประปาหมู่บ้าน
๓. การพัฒนาด้านการขยายเขตไฟฟ้าแรงต่ำ ไฟฟ้าส่องสว่าง
๔. การผังเมืองรวมของท้องถิ่นและผังเมืองรวมจังหวัด

ยุทธศาสตร์ที่ ๒ ยุทธศาสตร์ด้านการศึกษา ศาสนา วัฒนธรรมและนันทนาการ

แนวทางการพัฒนา

๑. ส่งเสริมและสนับสนุนด้านการศึกษาทั้งในและนอกระบบ
๒. ส่งเสริมและสนับสนุนด้านศาสนา วัฒนธรรม ประเพณี
๓. ส่งเสริมและสนับสนุนด้านการศึกษาและนันทนาการ
๔. ส่งเสริมและสนับสนุนภูมิปัญญาท้องถิ่น

ยุทธศาสตร์ที่ ๓ ยุทธศาสตร์การพัฒนาด้านเศรษฐกิจและบรรเทาปัญหาความยากจน

แนวทางการพัฒนา

๑. การส่งเสริมศักยภาพขีดความสามารถในการเพิ่มผลผลิตของชุมชนฯ
๒. การพัฒนาด้านทักษะอาชีพและสนับสนุนกลุ่มอาชีพ
๓. การพัฒนาด้านแหล่งน้ำเพื่อการเกษตร
๔. การพัฒนาด้านการขยายเขตไฟฟ้าเพื่อการเกษตร

ยุทธศาสตร์ที่ ๔ ยุทธศาสตร์ด้านสังคมและคุณภาพชีวิต

แนวทางการพัฒนา

- แนวทางที่ ๑ การพัฒนาด้านสังคมและมนุษย์ให้มีคุณภาพชีวิตที่ดี
- แนวทางที่ ๒ การพัฒนาด้านสาธารณสุขและการรักษาความสงบเรียบร้อย

ยุทธศาสตร์ที่ ๕ ยุทธศาสตร์การพัฒนาด้านสาธารณสุข

แนวทางการพัฒนา

- แนวทางที่ ๑ เสริมสร้างความเข้มแข็งของชุมชนในด้านสาธารณสุข
- แนวทางที่ ๒ พัฒนาระบบแพทย์ฉุกเฉิน (EMS) โดยมาตรฐานศูนย์แจ้งเหตุ
- แนวทางที่ ๓ รณรงค์และสนับสนุนการป้องกันและควบคุมโรค
- แนวทางที่ ๔ การพัฒนาด้านการใช้พลังงานทดแทน

ยุทธศาสตร์ที่ ๖ ยุทธศาสตร์ด้านการท่องเที่ยวและการอนุรักษ์ทรัพยากรธรรมชาติ

แนวทางการพัฒนา

- แนวทางที่ ๑ ปรับปรุงภูมิทัศน์และพัฒนาด้านการท่องเที่ยวตำบล
- แนวทางที่ ๒ ด้านทรัพยากรธรรมชาติและสิ่งแวดล้อม
- แนวทางที่ ๓ การกำจัดขยะมูลฝอยและสิ่งปฏิกูล

ยุทธศาสตร์ที่ ๗ ยุทธศาสตร์ด้านการบริหารจัดการท้องถิ่นที่ดี

แนวทางการพัฒนา

- แนวทางที่ ๑ การพัฒนาด้านการเพิ่มประสิทธิภาพในการปฏิบัติงาน
- แนวทางที่ ๒ การพัฒนาด้านการบริหารงานขององค์กร
- แนวทางที่ ๓ การพัฒนาด้านการก่อสร้างปรับปรุงสถานที่ราชการ
- แนวทางที่ ๔ การพัฒนาด้านการจัดหาวัสดุ ครุภัณฑ์ขององค์กร

๘. ยุทธศาสตร์การพัฒนาภายใต้ ๖ ยุทธศาสตร์ ดังนี้

๑. ยุทธศาสตร์การสร้างความเป็นธรรมในสังคม

- ๑) การสร้างความมั่นคงทางเศรษฐกิจและสังคมให้ทุกคนในสังคมไทยควบคู่กับการเสริมสร้างขีดความสามารถในการจัดการความเสี่ยงและโอกาสในชีวิตให้แก่ตนเอง
- ๒) การจัดบริการทางสังคมให้ทุกคนตามสิทธิขั้นพื้นฐาน เน้นการสร้างภูมิคุ้มกันระดับปัจเจกและสร้างการมีส่วนร่วมในกระบวนการตัดสินใจในการพัฒนาประเทศ
- ๓) การเสริมสร้างพลังให้ทุกภาคส่วนสามารถเพิ่มทางเลือกการใช้ชีวิตในสังคมและมีส่วนร่วมในเชิงเศรษฐกิจ สังคม และการเมืองได้อย่างมีคุณค่าและศักดิ์ศรี
- ๔) การสานสร้างความสัมพันธ์ของคนในสังคมให้มีคุณค่าร่วมและตระหนักถึงผลประโยชน์ของสังคมและเสริมสร้างการบริหารราชการแผ่นดินที่มีประสิทธิภาพ โปร่งใส มีระบบตรวจสอบและการรับผิดชอบที่รัดกุม

๒. ยุทธศาสตร์การพัฒนาคนสู่สังคมแห่งการเรียนรู้ตลอดชีวิตอย่างยั่งยืน

- ๑) การปรับโครงสร้างและการกระจายตัวประชากรให้เหมาะสม
- ๒) การพัฒนาคุณภาพคนไทยให้มีภูมิคุ้มกันต่อการเปลี่ยนแปลง
- ๓) การส่งเสริมการลดปัจจัยเสี่ยงด้านสุขภาพอย่างเป็นองค์กร

- ๔) การส่งเสริมการเรียนรู้ตลอดชีวิต
- ๕) การเสริมสร้างความมั่นคงของสถาบันทางสังคม

๓. ยุทธศาสตร์ความเข้มแข็งภาคเกษตร ความมั่นคงของอาหารและพลังงาน

- ๑) การพัฒนาทรัพยากรธรรมชาติที่เป็นฐานการผลิตภาคเกษตรให้เข้มแข็งและยั่งยืน
- ๒) การเพิ่มประสิทธิภาพและศักยภาพการผลิตภาคเกษตร
- ๓) การสร้างมูลค่าเพิ่มผลผลิตทางการเกษตรภาคเกษตร
- ๔) การสร้างความมั่นคงในอาชีพและรายได้แก่เกษตรกร
- ๕) การสร้างความมั่นคงด้านอาหารและพัฒนาพลังงานชีวภาพในระดับครัวเรือนและชุมชน
- ๖) การสร้างความมั่นคงด้านพลังงานชีวภาพเพื่อสนับสนุนการพัฒนาประเทศและความเข้มแข็ง
- ๗) การปรับระบบบริหารจัดการภาครัฐเพื่อเสริมสร้างความมั่นคงด้านอาหารและพลังงาน

๔. ยุทธศาสตร์การปรับโครงสร้างเศรษฐกิจสู่การเติบโตอย่างมีคุณภาพและยั่งยืน

- ๑) การปรับโครงสร้างทางเศรษฐกิจสู่การพัฒนาที่มีคุณภาพและยั่งยืน
- ๒) การพัฒนาวิทยาศาสตร์ เทคโนโลยี วิจัย และนวัตกรรม
- ๓) การพัฒนาขีดความสามารถในการแข่งขันที่มีประสิทธิภาพเท่าเทียมและเป็นธรรม
- ๔) การบริหารจัดการเศรษฐกิจส่วนร่วมอย่างมีเสถียรภาพ

๕. ยุทธศาสตร์การสร้างเชื่อมโยงกับประเทศในภูมิภาคเพื่อความมั่นคงทางเศรษฐกิจ

และสังคม

- ๑) การพัฒนาความเชื่อมโยงด้านการขนส่งและระบบโลจิสติกส์ภายใต้กรอบความร่วมมือในอนุภาคต่างๆ
- ๒) การพัฒนาฐานลงทุนโดยเพิ่มขีดความสามารถในการแข่งขันระดับอนุภูมิภาค
- ๓) การสร้างความพร้อมในการเข้าสู่ประชาคมอาเซียน
- ๔) การเข้าร่วมเป็นภาคีความร่วมมือระหว่างประเทศและภูมิภาคภายใต้บทบาทที่สร้างสรรค์เป็นทางเลือกในการดำเนินนโยบายระหว่างประเทศในเวทีโลก
- ๕) การสร้างความเป็นหุ้นส่วนทางเศรษฐกิจในภูมิภาคด้านการพัฒนาทรัพยากรมนุษย์ การเคลื่อนย้ายแรงงาน และการส่งเสริมแรงงานในต่างประเทศ
- ๖) การมีส่วนร่วมอย่างสำคัญในการสร้างสังคมนานาชาติที่มีคุณภาพชีวิตป้องกันภัยจากการก่อการร้ายและอาชญากรรม ยาเสพติด ภัยพิบัติ และการแพร่ระบาดของโรคภัย
- ๗) การเสริมสร้างความร่วมมือที่ีระหว่างประเทศในการสนับสนุนการเจริญเติบโตทางเศรษฐกิจอย่างมีจริยธรรมและไม่ส่งผลกระทบต่อสิ่งแวดล้อม พร้อมทั้งเปิดรับความร่วมมือกับองค์กรระหว่างประเทศที่ไม่แสวงหากำไร
- ๘) การเร่งรัดการใช้ประโยชน์จากข้อตกลงการค้าเสรีที่มีผลบังคับใช้แล้ว
- ๙) การส่งเสริมให้ประเทศไทยเป็นฐานการลงทุนและประกอบธุรกิจในเอเชียรวมทั้งเป็นฐานความร่วมมือในการพัฒนาภูมิภาค
- ๑๐) การปรับปรุงและเสริมสร้างความเข้มแข็งของภาคีการพัฒนาภายในประเทศตั้งแต่ระดับชุมชนท้องถิ่น

๖. ยุทธศาสตร์การจัดการทรัพยากรธรรมชาติและสิ่งแวดล้อมอย่างยั่งยืน

- ๑) การอนุรักษ์ ฟื้นฟู และสร้างความมั่นคงของฐานทรัพยากรธรรมชาติและสิ่งแวดล้อม
- ๒) การปรับกระบวนการทัศน์การพัฒนาและขับเคลื่อนประเด็นเพื่อเตรียมพร้อมไปสู่การเป็นเศรษฐกิจและสังคมคาร์บอนต่ำและเป็นมิตรกับสิ่งแวดล้อมระหว่างประเทศ
- ๓) การยกระดับขีดความสามารถในการรองรับและปรับตัวต่อการเปลี่ยนแปลงสภาพภูมิอากาศเพื่อให้สังคมมีภูมิคุ้มกัน
- ๔) การเตรียมความพร้อมรองรับภัยพิบัติทางธรรมชาติ
- ๕) การสร้างภูมิคุ้มกันด้านการค้าจากเงื่อนไขด้านสิ่งแวดล้อมและวิกฤตจากการเปลี่ยนแปลงสภาพภูมิอากาศ
- ๖) การเพิ่มบทบาทประเทศไทยในเวทีประชาคมโลกที่เกี่ยวข้องกับกรอบความตกลงและพันธกรณีด้านสิ่งแวดล้อม
- ๗) การควบคุมและลดมลพิษ
- ๘) การพัฒนาระบบการบริหารจัดการทรัพยากรธรรมชาติและสิ่งแวดล้อมให้มีประสิทธิภาพ โปร่งใสและเป็นธรรมอย่างบูรณาการ

๑.๕ .ยุทธศาสตร์การพัฒนาจังหวัดบุรีรัมย์

วิสัยทัศน์ของจังหวัด (Vision)

“บุรีรัมย์เมืองแห่งกีฬา ทรัพยากรท่องเที่ยวล้ำค่า พัฒนาเกษตรกรรยั่งยืน
สู่พื้นฐานคุณภาพชีวิตที่ดี ยึดวิถีเศรษฐกิจพอเพียง”

พันธกิจของจังหวัดบุรีรัมย์ (Mission)

- ๑.พัฒนาคุณภาพชีวิตของประชาชนให้มีความมั่นคงในการดำรงชีวิต มีคุณธรรมและมีความสุข
- ๒.การส่งเสริมและพัฒนาการท่องเที่ยว และกีฬาให้มีคุณภาพและมีมาตรฐานระดับสากล
- ๓.การประสานและพัฒนาโครงสร้างพื้นฐานให้ได้มาตรฐานและทั่วถึง
- ๔.การส่งเสริมและพัฒนาเศรษฐกิจตามแนวทางปรัชญาของเศรษฐกิจพอเพียงไปสู่ความยั่งยืน
- ๕.การบริหารจัดการทรัพยากรธรรมชาติและสิ่งแวดล้อมและระบบนิเวศอย่างยั่งยืน
- ๖.การพัฒนาด้านการเมืองและการบริหารตามหลักการบริหารบ้านเมืองที่ดี โดยคำนึงถึงการมีส่วนร่วมของประชาชน
- ๗.การส่งเสริมและพัฒนาเกษตรกรรมและอุตสาหกรรมครบวงจร

ยุทธศาสตร์ / กลยุทธ์ของจังหวัด (Strategies Issues)

ประเด็นยุทธศาสตร์ที่ ๑ เมืองน่าอยู่และคุณภาพชีวิตที่ดี

เป้าประสงค์

๑. ประชาชนมีคุณภาพชีวิตที่ดีมีภูมิคุ้มกันทางสังคมที่เข้มแข็งพึ่งพาตนเองได้
๒. เด็กและเยาวชนได้รับการศึกษาเรียนรู้อย่างทั่วถึงและมีคุณภาพ
๓. ประชาชนมีความมั่นคงและสังคมมีความสงบเรียบร้อย

กลยุทธ์

๑. ส่งเสริมและบูรณาการ การศึกษา ศาสนา และวัฒนธรรม แบบองค์รวม
๒. สร้างค่านิยม จิตสำนึกและพัฒนาศีลธรรม คุณธรรม จริยธรรม ของเด็ก เยาวชน และประชาชน
๓. สนับสนุนและส่งเสริมการพัฒนาสถาบันครอบครัว
๔. ส่งเสริมการพัฒนาคุณภาพชีวิตในกลุ่มเด็ก เยาวชน สตรี คนชราและผู้ด้อยโอกาส
๕. ป้องกันและแก้ไขปัญหาเสพติดการทุจริตและคอร์รัปชัน
๖. สร้างความมั่นคงในอาชีพและรายได้
๗. ส่งเสริมและแก้ไขปัญหาด้านสาธารณสุขเพื่อให้ประชาชนมีสุขภาวะที่ดีและมีพละานามัยที่สมบูรณ์
๘. ส่งเสริมการใช้วิถีชีวิตตามปรัชญาเศรษฐกิจพอเพียง
๙. เสริมสร้างความสงบเรียบร้อยและความปลอดภัยในชีวิตและทรัพย์สิน
๑๐. เสริมสร้างความมั่นคงและพัฒนาความสัมพันธ์อันดีกับประเทศเพื่อนบ้าน

ตัวชี้วัด

๑. ระดับความสำเร็จของคุณภาพการศึกษาของเยาวชน
๒. ระดับความสำเร็จในการเสริมสร้างคุณธรรม จริยธรรมแก่ประชาชน
๓. ระดับความสำเร็จของการแก้ไขปัญหาเพื่อลดจำนวนครัวเรือนยากจน ที่มีรายได้ต่ำกว่าเกณฑ์ จปฐ.
๔. ร้อยละของชุมชนที่ได้รับการส่งเสริม/สนับสนุนวิถีชีวิตเศรษฐกิจพอเพียง
๕. ระดับความสำเร็จของการแก้ไขปัญหาสังคมและพัฒนาคุณภาพชีวิต
๖. ร้อยละผู้ด้อยโอกาสได้รับสวัสดิการสังคม
๗. ร้อยละขององค์กรปกครองส่วนท้องถิ่นที่มีแผนงานด้านสวัสดิการสังคม
๘. ร้อยละของประชาชนที่มีส่วนร่วมในการดูแลสุขภาพตนเองตามเกณฑ์มาตรฐาน
๙. ระดับความสำเร็จของการพัฒนาคุณภาพและการบริการด้านสาธารณสุข
๑๐. ระดับความสำเร็จในการป้องกันและปราบปรามและแก้ไขปัญหาเสพติด ปัญหาอาชญากรรม
๑๑. ระดับความสำเร็จในการส่งเสริมให้เกิดความสมานฉันท์และความสามัคคีของประชาชนภายในจังหวัด
๑๒. ระดับความสำเร็จของการป้องกันและบรรเทาสาธารณภัย
๑๓. ระดับความสำเร็จในการพัฒนาความสัมพันธ์อันดีกับประเทศเพื่อนบ้าน

ประเด็นยุทธศาสตร์ที่ ๒ การพัฒนาการท่องเที่ยวและกีฬา

เป้าประสงค์

๑. ยกระดับการพัฒนาการท่องเที่ยว
 ๒. ศักยภาพการผลิตสินค้าและบริการเพิ่มขึ้น
 ๓. พัฒนาและฟื้นฟูการท่องเที่ยวรวมทั้งทรัพยากรธรรมชาติและสิ่งแวดล้อมได้อย่างยั่งยืน
- ความเป็นเลิศทางด้านการศึกษา

กลยุทธ์

๑. พัฒนาโครงสร้างพื้นฐานและการเชื่อมโยงด้านการท่องเที่ยว
๒. ส่งเสริมการค้า การลงทุน และการท่องเที่ยว

๓. อนุรักษ์ ฟื้นฟู ศิลปวัฒนธรรม จารีต ประเพณี วิถีชีวิตและภูมิปัญญาท้องถิ่น เพื่อการท่องเที่ยวเชิง วัฒนธรรม
๔. พัฒนาศักยภาพบุคลากรเพื่อการบริหารและรองรับการท่องเที่ยว
๕. ส่งเสริมและบูรณาการในการอนุรักษ์และฟื้นฟูทรัพยากรธรรมชาติและสิ่งแวดล้อมเพื่อความสมดุล ทางธรรมชาติอย่างยั่งยืนเพื่อการท่องเที่ยวเชิงนิเวศ

๖. ส่งเสริมและพัฒนาผลิตภัณฑ์หนึ่งตำบลหนึ่งผลิตภัณฑ์และผลิตภัณฑ์ชุมชน
๗. ส่งเสริมเยาวชนและประชาชนให้เป็นเลิศด้านการกีฬาสู่การพัฒนาอาชีพ

ตัวชี้วัด

๑. ระดับความสำเร็จของการพัฒนาคุณภาพด้านการท่องเที่ยวของจังหวัด
๒. ร้อยละของจำนวนแหล่งท่องเที่ยวที่ได้รับการเผยแพร่ประชาสัมพันธ์
๓. ร้อยละที่เพิ่มขึ้นของรายได้จากการท่องเที่ยว
๔. มีศูนย์ข้อมูลการค้าการลงทุนและการท่องเที่ยว
๕. จำนวนภูมิปัญญาท้องถิ่นที่ได้รับการเผยแพร่และประชาสัมพันธ์ที่เพิ่มขึ้น
๖. ร้อยละที่เพิ่มขึ้นของทุนทางวัฒนธรรมท้องถิ่นมาสร้างมูลค่าเพิ่มทางเศรษฐกิจ
๗. ร้อยละที่เพิ่มขึ้นของมูลค่าการจำหน่ายผลิตภัณฑ์ชุมชน
๘. ระดับความสำเร็จในการพัฒนาและส่งเสริมการท่องเที่ยวเชิงนิเวศ
๙. ระดับความสำเร็จของการอนุรักษ์ฟื้นฟูทรัพยากรธรรมชาติและสิ่งแวดล้อมอย่างต่อเนื่อง
๑๐. ระดับความสำเร็จในการส่งเสริมด้านกีฬาแก่เยาวชนและประชาชนทุกระดับ

ประเด็นยุทธศาสตร์ที่ ๓ การพัฒนาเกษตรกรรมและอุตสาหกรรม

เป้าประสงค์

๑. สังคมเกษตรและอุตสาหกรรมมีความมั่นคง

กลยุทธ์

๑. พัฒนาและส่งเสริมการทำเกษตรอินทรีย์และอินทรีย์ชีวภาพในการเพิ่มมูลค่าสินค้าเกษตรกรรม
๒. เพิ่มพูนทักษะการพัฒนาอาชีพด้านเกษตรกรรมและอุตสาหกรรมในระดับครัวเรือนและชุมชน
๓. สร้างมูลค่าเพิ่มให้แก่สินค้าเกษตรกรรม
๔. ส่งเสริมการปลูกพืชเศรษฐกิจและพืชพลังงาน
๕. พัฒนาระบบน้ำและแหล่งน้ำเพื่อการเกษตรกรรม อุตสาหกรรม และบริโภค
๖. พัฒนาโครงสร้างพื้นฐานในการผลิตและแปรรูปสินค้าเกษตรครบวงจร

ตัวชี้วัด

๑. ระดับความสำเร็จในการส่งเสริมและพัฒนาการทำเกษตรอินทรีย์และอินทรีย์ชีวภาพ
๒. ร้อยละของสินค้าเกษตรกรรมได้รับการพัฒนาและแปรรูปสินค้า
๓. ร้อยละของจำนวนสินค้าเกษตรที่ได้รับการพัฒนาให้มีความปลอดภัยและมาตรฐาน
๔. จำนวนตลาดกลางสินค้าชุมชน
๕. จำนวนกลุ่มอาชีพที่ได้รับการเพิ่มพูนทักษะอาชีพด้านต่างๆ
๖. ร้อยละของเกษตรกรที่ปลูกพืชเศรษฐกิจและพืชพลังงาน
๗. จำนวนแหล่งน้ำที่ได้รับการปรับปรุงและพัฒนา

ประเด็นยุทธศาสตร์ที่ ๔ การพัฒนาขีดสมรรถนะองค์กร

เป้าประสงค์

๑. บุคลากรในองค์กรมีขีดความสมรรถนะสูง
๒. ประชาชนมีความพึงพอใจในการรับบริการจากหน่วยงาน
๓. องค์กรยึดหลักธรรมาภิบาลในการบริหารจัดการ

กลยุทธ์

๑. พัฒนาขีดสมรรถนะของบุคลากรให้มีความพร้อมในการปฏิบัติหน้าที่ส่งเสริมการพัฒนาขององค์กรปกครองส่วนท้องถิ่น
๒. สร้างความรับผิดชอบและจิตสำนึกต่อสังคม
๓. ออกแบบและพัฒนาระบบการบริหารงานแบบบูรณาการ
๔. ส่งเสริมให้องค์กรและบุคลากรยึดหลักธรรมาภิบาลในการบริหารจัดการ

ตัวชี้วัด

๑. ร้อยละของการบริการที่สามารถลดขั้นตอนและระยะเวลาให้บริการ
๒. ร้อยละของบุคลากรที่มีส่วนร่วมในกิจกรรมแลกเปลี่ยนเรียนรู้
๓. ร้อยละของงานบริการที่ได้จัดมาตรฐานหรือคู่มือการให้บริการ
๔. ร้อยละของบุคลากรที่ผ่านระดับของขีดสมรรถนะที่ส่วนราชการกำหนด
๕. ร้อยละของความครอบคลุม ถูกต้อง และทันสมัยของฐานข้อมูลที่สนับสนุนยุทธศาสตร์
๖. ร้อยละของบุคลากรที่ได้รับการพัฒนาขีดสมรรถนะตามแผนพัฒนาบุคลากร
๗. ร้อยละของงานที่บริหารจัดการอย่างมีธรรมาภิบาล

นโยบายการพัฒนาของผู้บริหารท้องถิ่น

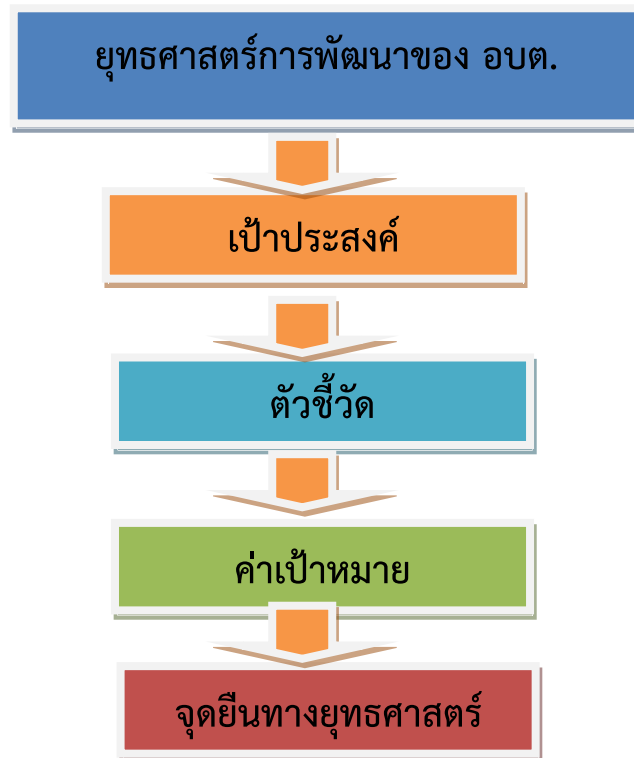
องค์การบริหารส่วนตำบลหนองโสนได้กำหนดนโยบายการบริหารงานองค์การบริหารส่วนตำบลไว้ ดังนี้

๑. พัฒนาให้เป็นเมืองน่าอยู่โดยจัดให้มีระบบสาธารณสุข โภชนาการ สาธารณูปการและโครงสร้างพื้นฐานที่ได้มาตรฐานและเพียงพอต่อความต้องการของประชาชน
๒. ส่งเสริมและสนับสนุนการพัฒนาสตรี เด็ก เยาวชน ผู้สูงอายุ และผู้ด้อยโอกาสให้มีคุณภาพชีวิตที่ดีขึ้น
๓. ส่งเสริมให้ประชาชนได้รับการศึกษาอย่างทั่วถึง รวมทั้งปลูกฝังให้มีคุณธรรม จริยธรรมตลอดจนอนุรักษ์ศิลปวัฒนธรรมประเพณีที่ดีงาม
๔. ส่งเสริมการให้บริการด้านสาธารณสุขให้เป็นไปอย่างทั่วถึงและมีคุณภาพ
๕. เพื่อให้ประชาชนมีส่วนร่วมในการพัฒนาชุมชน
๖. ส่งเสริมอนุรักษ์ทรัพยากรธรรมชาติ สิ่งแวดล้อม และการท่องเที่ยว
๗. ส่งเสริมสนับสนุนการป้องกันและรักษาความปลอดภัยในชีวิตและทรัพย์สิน และการป้องกันสาธารณภัย

๘. ดำเนินการปรับปรุงอาคารที่ทำการ วัสดุอุปกรณ์สำนักงาน และพัฒนาบุคลากรให้มีคุณภาพ เพื่อพัฒนาระบบการบริหารจัดการให้มีประสิทธิภาพ

๒.๘ ความเชื่อมโยงของยุทธศาสตร์ในภาพรวม

การจัดทำแผนพัฒนาท้องถิ่นสี่ปีของเทศบาลมีความเชื่อมโยงของยุทธศาสตร์ในภาพรวม ดังนี้



๓. การวิเคราะห์เพื่อการพัฒนาท้องถิ่น

๓.๑ การวิเคราะห์กรอบการจัดทำยุทธศาสตร์ขององค์กรปกครองส่วนท้องถิ่น

(ใช้การวิเคราะห์ SWOT Analysis/Demand (Demand Analysis)/Global Demand) และTrend ปัจจัยและสถานการณ์การเปลี่ยนแปลงที่มีผลต่อการพัฒนา อย่างน้อยต้องประกอบด้วย การวิเคราะห์ ศักยภาพด้านเศรษฐกิจ ด้านสังคม ด้านทรัพยากรธรรมชาติและสิ่งแวดล้อม)

แผนพัฒนาท้องถิ่นสี่ปี เป็นแผนที่มีความสัมพันธ์ใกล้ชิดกับงบประมาณรายจ่ายประจำปี โดยองค์กรปกครองส่วนท้องถิ่นจะใช้แผนเป็นเครื่องมือในการจัดทำงบประมาณรายจ่ายประจำปี โดยนำโครงการ/กิจกรรมจากแผนพัฒนาท้องถิ่นสี่ปีไปจัดทำงบประมาณรายจ่ายประจำปี

องค์การบริหารส่วนตำบลหนองโสน มีภารกิจสำคัญในการปฏิบัติงานเพื่อคุณภาพชีวิตของประชาชนในท้องถิ่นและการพัฒนาประเทศโดยส่วนรวม โดยเฉพาะอย่างยิ่งภายใต้รัฐธรรมนูญแห่งราชอาณาจักรไทย พุทธศักราช ๒๕๕๐ ส่วนท้องถิ่น ซึ่งก่อให้เกิดการเปลี่ยนแปลงหลายประการ องค์การบริหารส่วนตำบลหนองโสนจึงมีบทบาทอำนาจหน้าที่อย่างกว้างขวาง โดยมีเพียงจะมีหน้าที่ในการให้บริการสาธารณะพื้นฐานแก่ประชาชนในท้องถิ่นเท่านั้นแต่ยังขยายบทบาทหน้าที่ออกไปรวมถึงการพัฒนาคุณภาพชีวิต และการพัฒนาเศรษฐกิจและสังคมของท้องถิ่นด้วย และเป็นองค์กรที่เปิดให้ประชาคมท้องถิ่นมีส่วนร่วมในการบริหารและการตรวจสอบการปฏิบัติงานขององค์กรปกครองส่วนท้องถิ่นเพิ่มมากขึ้น ด้วยภารกิจที่มีมากขึ้นจึงมีความจำเป็นในการใช้ทรัพยากรรายได้ ทั้งที่ท้องถิ่นจัดเก็บเอง และรายได้ที่รัฐบาลจัดสรรที่มีอยู่จำกัดให้เกิดประโยชน์สูงสุดและมีความโปร่งใสมากที่สุด การวางแผนถือเป็นกลไกสำคัญประการหนึ่งที่จะทำให้องค์กรปกครองส่วนท้องถิ่นบรรลุจุดมุ่งหมายดังกล่าว โดยใช้ยุทธศาสตร์ที่เหมาะสม และมีความจำเป็นอย่างยิ่งที่ต้องวางแผนการใช้ทรัพยากรเหล่านั้นให้คุ้มค่า และเกิดประโยชน์สูงสุดแก่ประชาชนทั้งในปัจจุบันและอนาคต มีการปฏิบัติตามแผนงานโครงการที่กำหนดให้เกิดสัมฤทธิ์ผลในช่วงเวลาที่กำหนด มาตรการควบคุมติดตาม วัดและประเมินผล โดยการบริหารจัดการตามแผน แผนงาน โครงการนั้น

จะต้องเป็นการบริหารจัดการที่ดี มีความโปร่งใส และพร้อมที่จะให้มีการตรวจสอบทั้งโดยหน่วยงานของรัฐและประชาคม

ผลการวิเคราะห์ศักยภาพเพื่อประเมินสถานภาพการพัฒนาในปัจจุบันและโอกาสการพัฒนาในอนาคตขององค์การบริหารส่วนตำบลหนองโสน ด้วยเทคนิค SWOT Analysis (จุดแข็ง จุดอ่อน โอกาสและอุปสรรค)

จุดแข็ง (Strength)

๑. ระบบการบริหาร

- มีการจัดโครงสร้างภายในมีความเหมาะสมสอดคล้องกับภารกิจและอำนาจหน้าที่
- มีการมอบอำนาจหรือมอบหมายหน้าที่รับผิดชอบที่ชัดเจน
- ยึดหลักการบริหารจัดการตามหลักธรรมาภิบาล
- ส่งเสริมการมีส่วนร่วมของประชาชนในรูปแบบประชาคม การประชุมวางแผนเตรียมงาน

๒. ระบบข้อมูลข่าวสาร

- มีระบบข้อมูลสื่อสารและระบบสารสนเทศเครือข่ายอินเทอร์เน็ตที่เหมาะสมสำหรับการใช้งาน การเชื่อมโยงข้อมูลกับเครือข่ายกับกลุ่ม องค์กร สถานศึกษาและหน่วยงานที่เกี่ยวข้องได้ สามารถนำระบบข้อมูลมาพัฒนาโครงการ แผนงาน แก้ไขปัญหาให้กับประชาชนในพื้นที่ได้

๓. อัตรากำลังพนักงานส่วนตำบล ลูกจ้างประจำ และพนักงานจ้าง

- บุคลากรมีความรู้ความสามารถในการปฏิบัติงานในระดับดี ได้รับการส่งเสริมการพัฒนาศักยภาพ การปฏิบัติงานในหน้าที่ตามหลักสูตรที่กรมส่งเสริมการปกครองส่วนท้องถิ่นจัดอย่างต่อเนื่อง มีแผนอัตรากำลังบุคลากรที่เหมาะสมกับโครงสร้างและอำนาจหน้าที่

๔. การเงิน งบประมาณ

- การพัฒนาการจัดเก็บรายได้โดยปรับปรุงระบบวิธีการการจัดเก็บภาษี ค่าธรรมเนียมต่าง ๆ และการใช้จ่ายเงินงบประมาณเป็นไปอย่างมีประสิทธิภาพและบรรลุเป้าหมาย

๕. ทรัพยากรธรรมชาติและสิ่งแวดล้อม

- มีแหล่งน้ำตามธรรมชาติหลายสายเหมาะสมกับการทำการเกษตร มีหน่วยงานหลายหน่วยงานเข้ามาให้ความช่วยเหลือในด้านเศรษฐกิจ โดยการจัดตั้งกลุ่มต่างๆ ให้กับหมู่บ้าน

จุดอ่อน (Weakness)

๑. ระบบการบริหาร

- กฎหมาย ระเบียบ ข้อบังคับที่เกี่ยวข้องกับการปฏิบัติงาน มีการแก้ไขเปลี่ยนแปลงอยู่ตลอดเวลา ทำให้เจ้าหน้าที่ผู้ปฏิบัติงานเกิดการสับสนเนื่องจากขาดความชัดเจนรวมทั้งภารกิจการถ่ายโอนที่มีเข้ามาสู่ท้องถิ่นเพิ่มขึ้น

๒. ระบบข้อมูล

- ระบบข้อมูลไม่เป็นปัจจุบัน หรือไม่ครอบคลุมครบถ้วนทุกด้าน

โอกาส(Opportunity)

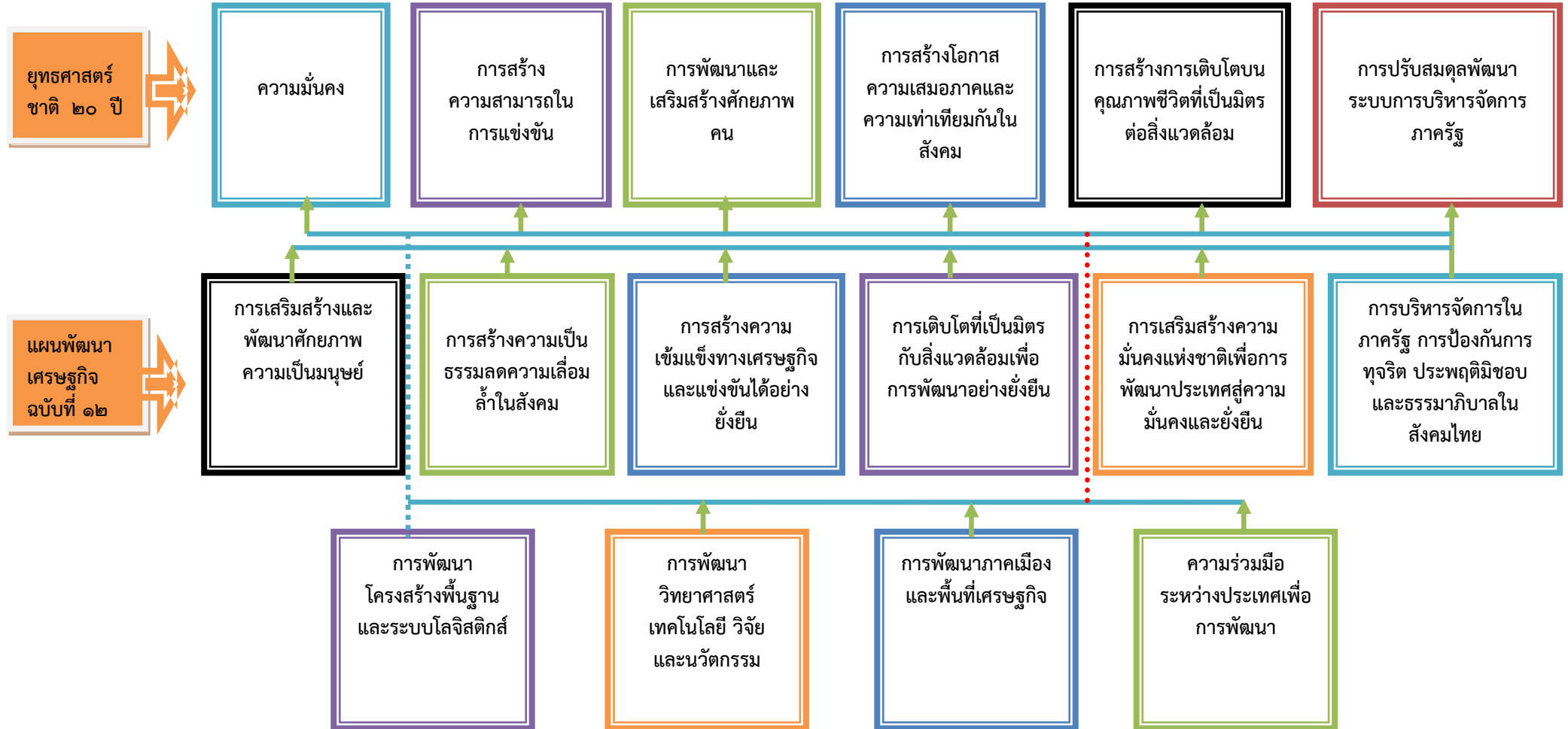
- เป็นพื้นที่ที่มีทรัพยากรธรรมชาติแหล่งน้ำ เหมาะสมที่จะทำการเกษตร
- เป็นพื้นที่ที่มีโรงงานอุตสาหกรรม ซึ่งทำให้เศรษฐกิจในตำบลมีความมั่นคง
- เป็นพื้นที่ที่มีถนนหมายเลข ๒๔ เป็นหลัก จึงทำให้การสัญจรไปมาสะดวกสบาย
- เป็นพื้นที่ที่ได้รับการช่วยเหลือจากหน่วยงานภาครัฐต่างๆ มากมาย เช่น กรมทรัพยากรน้ำ ฯลฯ
-

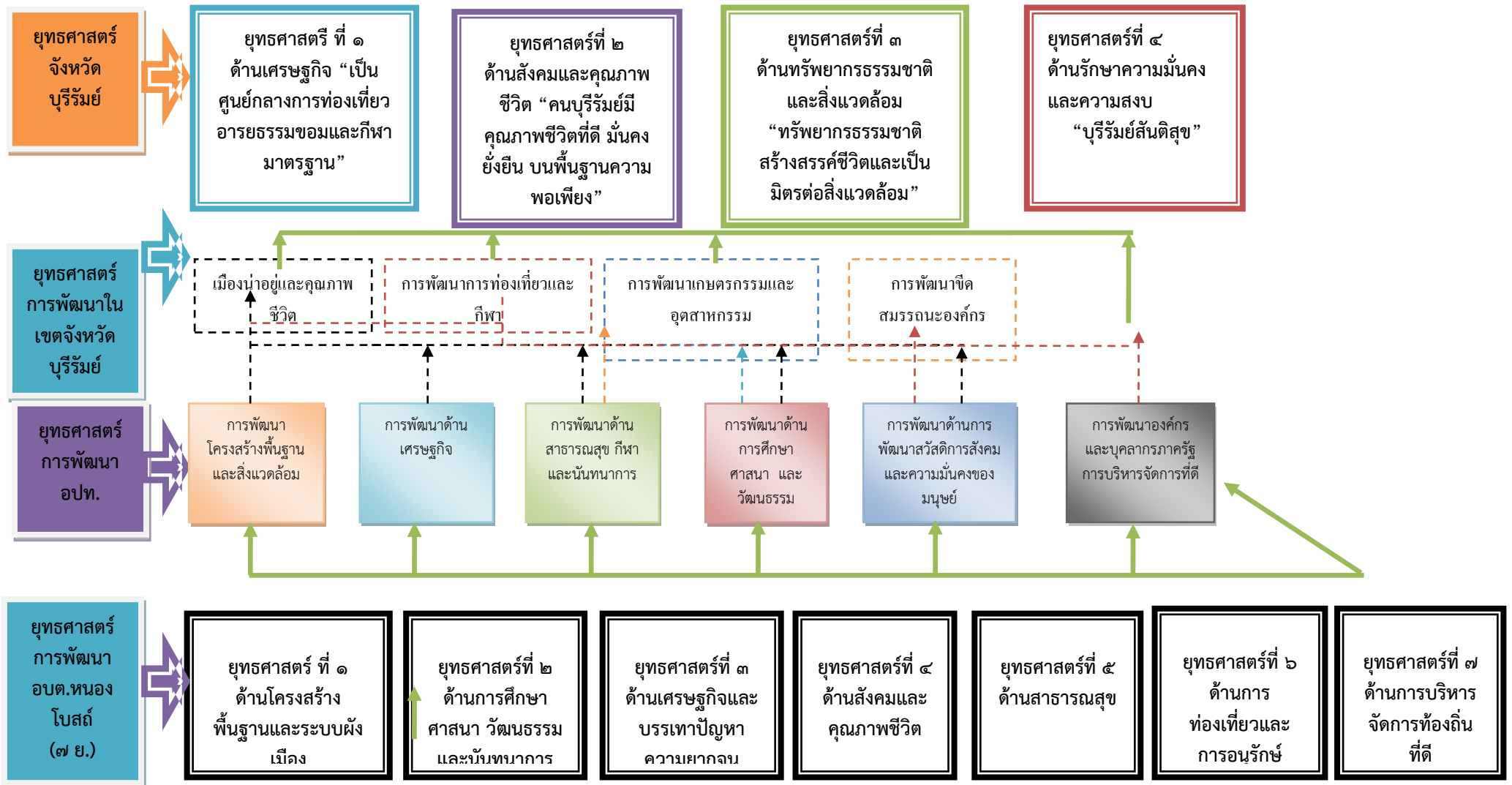
- เป็นพื้นที่ตัวอย่างในการบริหารจัดการน้ำภายในชุมชน ซึ่งมีหน่วยงานต่างๆ เข้ามาศึกษาดูงานในตำบลหนองโสน

ปัญหาและอุปสรรคหรือข้อจำกัด (Threat)

- กฎหมายระเบียบข้อบังคับขาดความยืดหยุ่น หรือไม่เหมาะสมสอดคล้องกับภารกิจห้วงระยะเวลาในการจัดสรรและการเบิกจ่ายงบประมาณของรัฐบาลมีความไม่แน่นอน
- การดำเนินงานตามนโยบายต่าง ๆ ของรัฐบาลมีจำนวนเพิ่มมากขึ้น ความรับผิดชอบเพิ่มมากขึ้น ประกอบกับปัญหาในพื้นที่และความต้องการของประชาชนมีมาก แต่ไม่สามารถปฏิบัติได้ครบถ้วนเนื่องจากจำกัดด้วยอำนาจหน้าที่และจำนวนของงบประมาณที่จำกัด

๓.๓ ความเชื่อมโยงยุทธศาสตร์จังหวัดกับยุทธศาสตร์การพัฒนาขององค์กรปกครองส่วนท้องถิ่น
 โครงการความเชื่อมโยงแผนยุทธศาสตร์การพัฒนาองค์การบริหารส่วนตำบลหนองโสน พ.ศ.๒๕๖๑-๒๕๖๕





๔ แผนที่ยุทธศาสตร์ Strategy Map



